

**МЕТОДИЧЕСКИЕ РЕКОМЕНДАЦИИ
ПО ОБМЕНУ ЭЛЕКТРОННЫМИ
ТОВАРОСОПРОВОДИТЕЛЬНЫМИ ДОКУМЕНТАМИ ПРИ
ТРАНСГРАНИЧНОЙ ТОРГОВЛЕ МЕЖДУ ХОЗЯЙСТВУЮЩИМИ
СУБЪЕКТАМИ РОССИЙСКОЙ ФЕДЕРАЦИИ И РЕСПУБЛИКИ
БЕЛАРУСЬ
С ПРИМЕНЕНИЕМ МЕХАНИЗМА ДОВЕРЕННОЙ ТРЕТЬЕЙ
СТОРОНЫ**

Версия 2.0

Содержание

1. Глоссарий	2
2. Общие положения	5
3. Особенности регулирования обмена электронными документами в РБ и РФ	6
4. Рекомендации операторам ЭДО/ EDI-провайдерам	7
5. Представление электронных документов в налоговые органы Российской Федерации	8
6. Рекомендации по взаимному признанию электронной подписи	8
7. Схемы обмена	11
7.1. Общая схема обмена	11
7.2. Использование идентификаторов участников в Технологии роуминга	11
7.2.1. Использование идентификаторов при схеме экспорта из РФ в РБ	11
7.2.2. Использование идентификаторов при схеме экспорта из РБ в РФ	12
7.3. Сценарии обмена	13
7.3.1. Схема 1. Сценарий без расхождений. РФ – РБ	13
7.3.2. Схема 2. Сценарий без расхождений. РБ – РФ	14
7.3.3. Схема 3. Сценарий с расхождениями. РФ-РБ	15
7.3.4. Схема 4. Сценарий с расхождениями. РБ-РФ	17
7.3.5. Схема 5. Сценарий отмены по инициативе продавца. РФ-РБ	20
7.3.6. Схема 6. Сценарий отмены по инициативе продавца. РБ-РФ	21
Приложение 1: Перечень нормативных правовых актов Российской Федерации, регламентирующих взаимодействие при трансграничной торговле	23
Приложение 2: Перечень нормативных правовых актов Республики Беларусь, регламентирующих взаимодействие при трансграничной торговле	29
Приложение 3: Уточненная xsd-схема «Список возможных для передачи типов документов»	34
Приложение 4: Перечень формализованных документов Республики Беларусь и Российской Федерации, обмен которыми возможен с использованием согласованной в рамках пилотного проекта схемы трансграничного электронного документооборота	39
Приложение 5: Перечень EDI-провайдеров Республики Беларусь	39
Приложение 6: Структуры данных, формируемые сервером проверки и удостоверения данных для представления результатов обработки запросов.	40

1. Глоссарий

Сокращение/ термин	Описание
BLRADF	Электронный акт приемки/ расхождений Республики Беларусь
BLRDLN	Товарная накладная Республики Беларусь
BLRDNR	Товарная накладная Республики Беларусь. Ответный титул
EDI	<p>Electronic Data Interchange – электронный обмен стандартизированной коммерческой информацией (стандартных форматах (UN/EDIFACT, GS1 EANCOM)) – сообщениями, содержащими документы, преysкуранты и проч., и ключевое здесь – стандартизированной.</p> <p>Система EDI подразумевает не только B2B-характер обмена, это, прежде всего, обмен между информационными системами, то есть межмашинное взаимодействие – M2M, (Machine-to-Machine, а все чаще сегодня и Mobile-to-Mobile).</p> <p>В отличие от ЭДО электронное сообщение EDI не предполагает наличия исходной бумажной формы (бумажного эквивалента)</p>
EDI провайдер	Оператор электронного документооборота Республики Беларусь
eDOC	Документы в электронной форме
GLN	Глобальный номер места нахождения или Глобальный идентификационный номер. Специальный международный код, применяемый в системах электронного обмена данными и электронной коммерции. С его с помощью можно точно и кратко определить расположение юридических лиц, их функциональных подразделений и физических объектов – складов, магазинов, производственных помещений, транспортных единиц
GTIN	Global Trade Item Number - международный идентификационный номер товара (глобальный номер торговой единицы)
PKI	Инфраструктура открытых ключей
RFC	Рабочее предложение (англ. Request for Comments) — документ из серии пронумерованных информационных документов Интернета, содержащих технические спецификации и стандарты, широко применяемые во всемирной сети
VSD	Один из протоколов, реализуемых сервисом ДТС предназначен для проверки электронных документов, подписанных электронной подписью
XML	Расширяемый язык разметки
XSD	Язык описания структуры XML документа

Сокращение/ термин	Описание
ДТС	<p>Доверенная третья сторона – это юридическое лицо, осуществляющее деятельность по проверке электронной подписи в электронных документах в конкретный момент времени в отношении лица, подписавшего электронный документ, для обеспечения доверия при обмене данными и электронными документами; по созданию и проверке метки доверенного времени; по подтверждению действительности электронных подписей, используемых при подписании электронного документа, в том числе установлению фактов того, что соответствующие сертификаты действительны на определенный момент времени, созданы и выданы аккредитованными удостоверяющими центрами, аккредитация которых действительна на день выдачи этих сертификатов; по проверке соответствия всех квалифицированных сертификатов, используемых при подписании электронного документа, требованиям, установленным Федеральным законом от 06.04.2011 № 63-ФЗ¹ и иными принимаемыми в соответствии с ним нормативными правовыми актами; по проверке полномочий участников электронного взаимодействия; по созданию и подписанию усиленной квалифицированной электронной подписью доверенной третьей стороны квитанции² с результатом проверки усиленной квалифицированной электронной подписи в электронном документе с достоверной информацией о моменте ее подписания; по хранению данных, в том числе документированию выполняемых доверенной третьей стороной операций.</p> <p>Функции, свойственные доверенным третьим сторонам, в Российской Федерации могут осуществляться аккредитованными удостоверяющими центрами</p>
ИНН	Идентификационный номер налогоплательщика
ИОП	Извещение о получении документа
МНС	Министерство по налогам и сборам Республики Беларусь
Оператор ЭДО	<p>Организация, обеспечивающая обмен электронными документами, обладающими юридической силой. В первую очередь, операторы оказывают услуги по организации обмена электронными документами по сделкам, такими, как договоры, первичные бухгалтерские документы, счета-фактуры, между организациями, являющимися юридическими лицами, индивидуальными предпринимателями, государственными органами в Российской Федерации</p>

¹ Федеральный закон «Об электронной подписи» от 6 апреля 2011 года № 63-ФЗ

² Требования к квитанции определены в пункте 9.1 RFC 3029 «Internet X.509 «Инфраструктура открытых ключей. Протоколы сервера проверки и сертификации данных»

Сокращение/ термин	Описание
ПО	Программное обеспечение
ПОА	Предложение об аннулировании
РБ	Республика Беларусь
РФ	Российская Федерация
Технология роуминга	Технология обмена электронными документами между операторами электронного документооборота, публикуемая на сайте ФНС России
ТКС	Телекоммуникационные каналы связи
Товаросопроводительные документы	Документы, которые сопровождают груз в пути.
ТОРГ-2	Акт об установленном расхождении по количеству и качеству при приемке товарно-материальных ценностей Российской Федерации
УНП	Учётный номер плательщика Республики Беларусь
УПД	Универсальный передаточный документ Российской Федерации
УПД.ДОП	Документ о передаче товаров (работ, услуг, имущественных прав), в результате сделки изменяется финансовое состояние передающей и принимающей стороны
УПД.СЧФ	Формат счета-фактуры Российской Федерации
УКД.КСЧФ	Формат корректировочного счета-фактуры Российской Федерации
ФЗ	Федеральный закон
ФНС России	Федеральная налоговая служба
ХС	Хозяйствующий субъект

Сокращение/ термин	Описание
ЭД	Электронный документ
ЭДО	Электронный документооборот
ЭП(ЭЦП)	Электронная подпись (Электронная цифровая подпись)
ЭУПД	Электронный УПД Российской Федерации

2. Общие положения

Настоящие Методические рекомендации по обмену электронными товаросопроводительными документами при трансграничной торговле между хозяйствующими субъектами Российской Федерации и Республики Беларусь с применением механизма доверенной третьей стороны (далее – Методические рекомендации) устанавливают порядок разработки, описания, верификации, обмена электронными товаросопроводительными документами при трансграничной торговле, используемых в деятельности хозяйствующих субъектов, а также предоставляемых в государственные органы при проведении контрольных мероприятий и получении государственных услуг, за исключением электронных документов, формируемых при планировании, осуществлении закупок товаров, работ, услуг для обеспечения государственных и муниципальных нужд, закупок отдельных видов юридических лиц, а также при исполнении государственных и муниципальных контрактов и договоров.

Настоящий документ носит рекомендательный характер и направлен на стандартизацию процедуры обмена электронными документами при трансграничной торговле между хозяйствующими субъектами Российской Федерации и Республики Беларусь.

Участниками электронного документооборота при трансграничной торговле являются хозяйствующие субъекты Российской Федерации и Республики Беларусь, оператор ЭДО/EDI-провайдер и ДТС.

Товаросопроводительные документы в виде электронных документов (далее – eDOC) создаются на добровольной основе при наличии у участников программных и технических средств, используемых для их создания, передачи, получения и хранения в установленном формате.

eDOC считается переданным грузоотправителем, если грузоотправителю поступило подтверждение оператора ЭДО/EDI-провайдера о получении.

Электронный документооборот считается завершенным, если грузоотправителю поступило извещение о получении грузополучателем, подтвержденное оператором ЭДО/EDI-провайдером.

Перечень нормативных правовых актов, регламентирующих взаимодействие при трансграничной торговле приведен в Приложениях 1 и 2.

Методические рекомендации размещаются на официальном сайте Федеральной налоговой службы и Министерства по налогам и сборам Республики Беларусь в информационно-телекоммуникационной сети «Интернет». Изменения в Методические рекомендации вносятся не чаще одного раза в квартал на основании письменных обращений хозяйствующих субъектов, либо по инициативе Федеральной налоговой службы и Министерства по налогам и сборам Республики Беларусь.

3. Особенности регулирования обмена электронными документами в РБ и РФ

Со стороны Российской Федерации в обмене участвуют документы типа «УПД. ДОП» и «УПД.СЧФ» по формату счета-фактуры, формату представления документа об отгрузке товаров (выполнении работ), передаче имущественных прав (документа об оказании услуг), включающего в себя счет-фактуру, и формату представления документа об отгрузке товаров (выполнении работ), передаче имущественных прав (документа об оказании услуг) в электронной форме, утвержденного приказом ФНС России.

Со стороны Республики Беларусь в обмене участвует документ типа «Товарная накладная Республики Беларусь» (BLRDLN)/ «Товарная накладная Республики Беларусь. Ответный титул» (BLRDNR)» в формате РБ.

Структура и формат электронных накладных, в том числе требования к процессу их создания, передачи, получения установлены постановлением Национальной академии наук Беларуси, Министерства финансов Республики Беларусь, Министерства по налогам и сборам Республики Беларусь, Министерства связи и информатизации Республики Беларусь от 19.12.2019 № 12/76/42/20 «Об утверждении структуры и формата электронных накладных» (далее – постановление № 12/76/42/20).

При расхождениях по количеству и качеству при приемке товарно-материальных ценностей участвуют следующие документы:

Со стороны Российской Федерации формат представления документа о приемке материальных ценностей и (или) расхождениях, выявленных при их приемке, в электронной форме» (ТОРГ-2). Также при изменении стоимости отгруженных товаров (выполненных работ, оказанных услуг), переданных имущественных прав, в том числе в случае изменения цены (тарифа) и (или) уточнения количества (объема) отгруженных товаров (выполненных работ, оказанных услуг), переданных имущественных прав, продавец выставляет покупателю корректировочный счет-фактуру по формату корректировочного счета-фактуры, формату представления документа, подтверждающего согласие (факт уведомления) покупателя на изменение стоимости отгруженных товаров (выполненных работ, оказанных услуг), переданных имущественных прав, включающего в себя корректировочный счет-фактуру, и формату представления документа, подтверждающего согласие (факт уведомления) покупателя на изменение стоимости отгруженных товаров (выполненных работ, оказанных услуг), переданных имущественных прав, в электронной форме (УКД.КСЧФ), утвержденного приказом ФНС России.

Со стороны Республики Беларусь – электронный акт приемки по количеству и качеству BLRADF, BLRADR, структура и формат которого, в том числе требования к процессу его создания, передачи, получения установлены постановлением № 12/76/42/20.3

Порядок создания, передачи и получения электронных накладных в Республике Беларусь регламентирован постановлением Совета Министров Республики Беларусь от 30.12.2019 № 940 «О функционировании механизма электронных накладных».

Общие принципы передачи электронных документов в Российской Федерации аналогичны изложенным в приказе Минфина России от 05.02.2021 № 14н «Об утверждении Порядка выставления и получения счетов-фактур в электронной форме по телекоммуникационным каналам связи с применением усиленной квалифицированной электронной подписи».

ЭДО осуществляется с использованием информационных систем операторов электронного документооборота (EDI-провайдеров).

Операторами электронного документооборота в Российской Федерации являются российские организации, соответствующие требованиям, утвержденным федеральным

³ Утверждение ожидается не позднее 10.01.2024.

органом исполнительной власти, уполномоченным по контролю и надзору в области налогов и сборов в соответствии с пунктом 1.2 статьи 169 Налогового кодекса Российской Федерации.

Актуальный реестр операторов электронного документооборота публикуется на сайте ФНС России⁴.

Информация о префиксах EDI-провайдеров Республики Беларусь для исполнения требований форматов Российской Федерации представлена в Приложении 5.

К EDI-провайдерам относятся юридические лица Республики Беларусь, получившие в установленном законодательством об административных процедурах порядке аттестат оператора ЭДО.

Выдача аттестата осуществляется научно-инженерным республиканским унитарным предприятием «Межотраслевой научно-практический центр систем идентификации и электронных деловых операций» Национальной академии наук Беларуси

Создание, передача и получение электронных накладных, а также транспортных и иных документов осуществляется через систему электронного обмена данными на основании соглашений, заключаемых между EDI-провайдером и другими участниками ЭДО (подп. 1.3 п. 1 постановления № 940).

С актуальным реестром EDI-провайдеров и их контактными данными можно ознакомиться на сайте научно-инженерного республиканского унитарного предприятия «Межотраслевой научно-практический центр систем идентификации и электронных деловых операций» Национальной академии наук Беларуси⁵.

Также согласован перечень формализованных документов Республики Беларусь и Российской Федерации, обмен которыми возможен с использованием согласованной в рамках пилотного проекта схемы трансграничного электронного документооборота Приложение 4.

4. Рекомендации операторам ЭДО/ EDI-провайдерам

- Между операторами ЭДО должен быть настроен роуминг (связь) в соответствии с Технологией межоператорского взаимодействия, публикуемой на официальном сайте ФНС России⁶ (Технологией роуминга) с учетом необходимости использования xsd-схемы, приведенной в Приложении 3.
- Операторы ЭДО должны в соответствии с соглашениями, заключенными между хозяйствующими субъектами, операторами ЭДО и ДТС отправлять каждый подписанный документ иностранной подписью (вместе с иностранной подписью) на проверку в ДТС своей страны, которая уполномочена проверять иностранную подпись.
- Оператор ЭДО должен передать информацию о проверке иностранной подписи оператору ЭДО хозяйствующего субъекта, который подписал этой подписью документ.
- Оператор ЭДО должен обеспечить клиентам (хозяйствующим субъектам) визуализацию принимаемых документов в формате XML, а также информации о проверке иностранной подписи, и возможность их распечатать на бумажном носителе.
- Допускается организация обмена неформализованными документами (например, в форматах PDF, DOCX и иных) между хозяйствующими субъектами при условии сохранения общей схемы обмена, включая процедуры проверки электронной подписи, а также при условии отсутствия соответствующих ограничений в национальном законодательстве РБ и РФ в отношении отдельных документов и/или процессов.
- Если форматы документов установлены приказами ФНС России (пункт 2 статьи 93 Кодекса), документы должны представляется в налоговые органы Российской Федерации, по утвержденным форматам.

⁴ https://www.nalog.gov.ru/rn77/taxation/submission_statements/edo_reestr/

⁵ https://ids.by/index.php?option=com_content&view=article&id=226&Itemid=43#REESTR

⁶ https://www.nalog.gov.ru/rn77/related_activities/el_doc/to_operator/

5. Представление электронных документов в налоговые органы Российской Федерации

В соответствии со статьей 93 Налогового кодекса Российской Федерации⁷ (далее — Кодекс), истребуемые налоговым органом документы могут быть представлены в налоговый орган проверяемым лицом лично или через представителя, направлены по почте заказным письмом либо переданы в электронной форме по телекоммуникационным каналам связи (далее — ТКС).

Представление документов, составленных в электронной форме по форматам, установленным ФНС России, осуществляется по ТКС. Такие документы должны быть заверены усиленной квалифицированной электронной подписью проверяемого лица или его представителя. В случае представления документов, составленных по форматам, установленным ФНС России и подписанных иностранной электронной подписью, к документам рекомендуется прикладывать экземпляр квитанции ДТС в формате PDF, подписанный усиленной квалифицированной электронной подписью (Требования к квитанции определены в пункте 9.1 RFC 3029 «Internet X.509 «Инфраструктура открытых ключей. Протоколы сервера проверки и сертификации данных») (Прилагается пример визуализации квитанции в Приложении 6).

В случае представления документов, составленных по форматам, установленным в Республике Беларусь, формируются их копии на бумажном носителе (путем визуализации и дальнейшей печати), которые должны быть заверены в установленном порядке. Данные бумажные копии должны быть переведены в электронную форму путем сканирования и представляются с электронной подписью проверяемого лица по ТКС, в том числе к документам рекомендуется прикладывать экземпляр квитанции ДТС в формате PDF, подписанный усиленной квалифицированной электронной подписью (Требования к квитанции определены в пункте 9.1 RFC 3029 «Internet X.509 «Инфраструктура открытых ключей. Протоколы сервера проверки и сертификации данных») (Прилагается пример визуализации квитанции в Приложении 6).

Представление таких документов осуществляется с учетом требований приказа ФНС России от 18.01.2017 № ММВ-7-6/16@ «Об утверждении формата документа, необходимого для обеспечения электронного документооборота в отношениях, регулируемых законодательством о налогах и сборах». В соответствии с внесенными изменениями в указанный приказ добавлена возможность представлять в ФНС России документы, созданные в формате PDF, которые изначально были сформированы в электронной форме и подписанные электронной подписью.

6. Рекомендации по взаимному признанию электронной подписи

Для целей обеспечения информационной безопасности при информационном взаимодействии могут использоваться доверенные сервисы безопасности (доверенные сервисы), предоставляемые специализированными поставщиками (операторами). Операторы доверенных сервисов при трансграничном взаимодействии выполняют функции, подобные учреждениям нотариусов, апостилированию и службе надежной доставки при обмене бумажными документами. Операторы доверенных сервисов должны предоставлять сервисы ДТС, при этом быть третьей доверенной стороной для участников обмена информацией, то есть не быть заинтересованным участником взаимодействия. Деятельность ДТС в случае ее использования для трансграничного информационного взаимодействия должна регулироваться международным договором государств-участников информационного взаимодействия или соглашениями между участниками электронного взаимодействия.

⁷ Налоговый кодекс Российской Федерации

Доверие обеспечивается гарантией аутентичности и целостности электронных документов и финансовой ответственностью ДТС за достоверность результатов проверки электронной подписи электронных документов.

Понятие ДТС определено в Рекомендациях ITU-T X.842 «Информационные технологии. Методы безопасности. Рекомендации по использованию и управлению сервисами доверенной третьей стороны»⁸.

В соответствии с данным документом, ДТС — это организация или ее представитель, который предоставляет один или несколько сервисов безопасности таким образом, что другие организации доверяют ей в отношении действий, связанных с этими сервисами безопасности.

В этом же документе содержится наиболее общее описание архитектуры взаимодействия сервисов ДТС из разных доменов РКІ (раздел 6.3).

Семейство протоколов, реализуемых сервисом ДТС предназначены для проверки электронных документов, подписанных электронной подписью. Представителем этого семейства является протокол VSD, описанный в подразделе 2.3 рекомендаций RFC 3029 «Протоколы сервера проверки и сертификации данных»⁹.

В рамках правового контекста данной задачи, порядок признания действительности иностранной электронной подписи должен соответствовать требованиям законодательства страны, в которой осуществляется признание. Со стороны РФ порядок регламентируют следующие основные нормативно-правовые акты:

- Федеральный закон Российской Федерации от 06.04.2011 № 63-ФЗ «Об электронной подписи»¹⁰;
- Федеральный закон «Об информации, информационных технологиях и о защите информации» от 27.07.2006 № 149-ФЗ¹¹;
- Постановление Правительства РФ от 31.12.2020 № 2409 «О дополнительных требованиях к доверенным лицам удостоверяющего центра федерального органа исполнительной власти, уполномоченного на осуществление государственной регистрации юридических лиц»¹²;
- Постановление Правительства РФ от 15.12.2020 №2109 «О Правительственной комиссии, уполномоченной на принятие решения об аккредитации удостоверяющих центров»¹³;
- Приказ Министерства цифрового развития, связи и массовых коммуникаций Российской Федерации от 06.11.2020 № 580 «Об утверждении порядка создания и проверки метки доверенного времени»¹⁴;
- Постановление Правительства Российской Федерации от 21.02.2022 № 222 «Об утверждении Правил представления заинтересованным лицам документа о полномочиях физического лица в случае, предусмотренном частью 2 статьи 17.1 Федерального закона «Об электронной подписи»¹⁵

⁸«Рекомендация Коллегии Евразийской экономической комиссии от 12.03.2019 № 9 «О перечне стандартов и рекомендаций в области информационной безопасности, применяемых в рамках реализации цифровой повестки Евразийского экономического союза»

⁹ RFC 3029 «Протоколы сервера проверки и сертификации данных»

¹⁰Федеральный закон "Об электронной подписи" от 6 апреля 2011 года № 63-ФЗ

¹¹Федеральный закон "Об информации, информационных технологиях и о защите информации" от 27 июля 2006 года № 149-ФЗ

¹²Постановление Правительства РФ от 31.12.2020 № 2409 "О дополнительных требованиях к доверенным лицам удостоверяющего центра федерального органа исполнительной власти, уполномоченного на осуществление государственной регистрации юридических лиц"

¹³Постановление Правительства РФ от 15.12.2020 №2109 «О Правительственной комиссии, уполномоченной на принятие решения об аккредитации удостоверяющих центров»

¹⁴Приказ Министерства цифрового развития, связи и массовых коммуникаций Российской Федерации от 06.11.2020 № 580 "Об утверждении порядка создания и проверки метки доверенного времени"

¹⁵Постановление Правительства РФ от 21.02.2022 № 222 «Об утверждении Правил представления заинтересованным лицам документа о полномочиях физического лица в случае, предусмотренном частью 2 статьи 17.1 Федерального закона «Об электронной подписи»

- Приказ ФСБ России от 27 декабря 2011 г. № 795 «Об утверждении требований к форме квалифицированного сертификата ключа проверки электронной подписи»;
- Приказ ФСБ России от 4 декабря 2020 г. № 556 «Об утверждении требований к средствам доверенной третьей стороны, включая требования к используемым доверенной третьей стороной средствам электронной подписи»;
- и др.

Пример реализации технологии взаимного признания электронной подписи на основе взаимодействия доверенных третьих сторон представлен на рис. 1.

Законодательством Республики Беларусь предусмотрена возможность признания ЭЦП, созданных в соответствии с законодательством иностранных государств. Так, согласно части первой статьи 30 Закона Республики Беларусь от 28.12.2009 № 113-3 «Об электронном документе и электронной цифровой подписи» иностранный сертификат открытого ключа, соответствующий требованиям законодательства иностранного государства, в котором этот сертификат издан, признается на территории Республики Беларусь в случаях и порядке, определенных международным договором Республики Беларусь, предусматривающим взаимное признание сертификатов открытых ключей, или путем установления доверия к нему доверенной третьей стороной.

Кроме того, в соответствии с подпунктом 1.6 пункта 1 постановления Совета Министров Республики Беларусь от 30.12.2019 № 940 «О функционировании механизма электронных накладных» предусматривается, возможность использования и признания транспортных (товаросопроводительных) и (или) иных документов, подтверждающих перемещение товаров при осуществлении взаимной торговли между государствами, создаваемых в виде электронных документов, при условии, что такие документы:

- подписаны ЭЦП (ЭП) ответственных лиц участников электронного документооборота (за исключением EDI-провайдера(ов), выработанной в соответствии с национальным законодательством государств – участников электронного документооборота, резидентами которых такие участники являются;

- переданы из Республики Беларусь и (или) получены в Республике Беларусь через EDI-провайдеров при условии установления такими EDI-провайдерами информационного взаимодействия с оператором электронного документооборота – нерезидентом Республики Беларусь;

- прошли процедуру проверки ЭЦП (ЭП) национальным оператором доверенной третьей стороны по признанию подлинности электронных документов при межгосударственном электронном взаимодействии¹⁶.

В соответствии с Федеральным законом Российской Федерации от 06.04.2011 № 63-ФЗ «Об электронной подписи» предусматривается, что признание электронных подписей, созданных в соответствии с нормами права иностранного государства и международными стандартами, соответствующими признакам усиленной электронной подписи, и их применение в правоотношениях в соответствии с законодательством Российской Федерации осуществляются в случаях, установленных международными договорами Российской Федерации.

Кроме того, при отсутствии указанного международного договора, электронные подписи, созданные в соответствии с нормами права иностранного государства и международными стандартами, могут применяться в правоотношениях между участниками электронного взаимодействия на основании соглашения между такими участниками. В таком случае электронные подписи признаются действительными при применении их в правоотношениях между участниками электронного взаимодействия, являющимися сторонами соглашения, при условии подтверждения аккредитованной доверенной третьей стороной, или аккредитованным удостоверяющим центром соответствия электронных

¹⁶ Соответствующие требования вступают в силу 1 мая 2024 г.

подписей требованиям указанного соглашения. В случаях, если электронное взаимодействие осуществляется с использованием информационных систем, операторами и (или) владельцами которых являются государственные органы, органы местного самоуправления, Центральный банк Российской Федерации, такая возможность не применяется, если иное не предусмотрено федеральным законом.

7. Схемы обмена

7.1. Общая схема обмена

В обмене используется Технология роуминга.

Для реализации обмена, в XSD схеме логического сообщения («XSD-схема: Логическое сообщение» Технологии роуминга), в список возможных значений (Enumerations) атрибута «ТипДокумента» (Xpath: Сообщение/Документ/@ТипДокумента) добавлены следующие значения:

«ТНРБОтправитель» - соответствует документу типа «Товарная накладная Республики Беларусь» в части реквизитов, заполняемых грузоотправителем (BLRDLN в классификации РБ);

«ТНРБПолучатель» - соответствует документу типа «Товарная накладная Республики Беларусь» в части реквизитов, заполняемых грузополучателем (BLRDNR в классификации РБ);

«АктРасхожденийРБОтправитель» - соответствует документу типа «Акт приемки товаров по количеству и качеству (акт расхождений) в РБ» в части реквизитов, заполняемых грузополучателем (BLRADF в классификации РБ);

«АктРасхожденийРБПолучатель» - соответствует документу типа «Акт приемки товаров по количеству и качеству (акт расхождений) в РБ» в части реквизитов, заполняемых грузоотправителем (BLRADR в классификации РБ);

7.2 Использование идентификаторов участников в Технологии роуминга

В процессе форматно-логического контроля EDI-провайдер/оператор ЭДО анализирует все идентификаторы сторон для удостоверения того, что документ корректный и его можно направлять получателю.

Информация о префиксах (символьный трехзначный код) EDI-провайдеров Республики Беларусь для исполнения требований форматов ФНС России представлена в Приложении 5.

Информация о префиксах (символьный трехзначный код) оператора ЭДО Российской Федерации для исполнения требований форматов ФНС России представлена в «Реестре операторов электронного документооборота федерального уровня», размещенного на сайте ФНС России по адресу (https://www.nalog.gov.ru/rn77/related_activities/el_doc/ed_interaction/#t4).

Также при направлении документа через EDI- провайдера/оператора ЭДО значение уникального кода участника, присваивается EDI- провайдером /оператором ЭДО для исполнения требований форматов ФНС России.

7.2.1. Использование идентификаторов при схеме экспорта из РФ в РБ

В качестве налоговых идентификаторов используются УНП (для белорусских хозяйствующих субъектов) и ИНН (для российских хозяйствующих субъектов).

Прикладной уровень.

Структура документов УПД,ДОП/СЧФ и УКД,КСЧФ - используются налоговые идентификаторы РФ и РБ.

Технологический уровень.

Файл “description.xml” логического сообщения, извещение о получении (ИОП), Уведомление об уточнении (УОУ), Подтверждения даты отправки документа (ПДО), Подтверждения даты получения документа (ПДП) и Уведомление о принятии документа (УОП) - используются налоговые идентификаторы РФ и РБ.

7.2.2. Использование идентификаторов при схеме экспорта из РБ в РФ

Прикладной уровень.

Структура документов Электронная накладная - используются GLN для всех участников (при возможности заполнения). Параллельно в качестве налоговых идентификаторов используются налоговые идентификаторы: УНП (для белорусских хозяйствующих субъектов) и ИНН (для российских хозяйствующих субъектов).

Технологический уровень.

Файл “description.xml” логического сообщения и Извещение о получении (ИОП), Уведомление об уточнении (УОУ), Подтверждения даты отправки документа (ПДО), Подтверждения даты получения документа (ПДП) и Уведомление о принятии документа (УОП) - используются налоговые идентификаторы РФ и РБ.

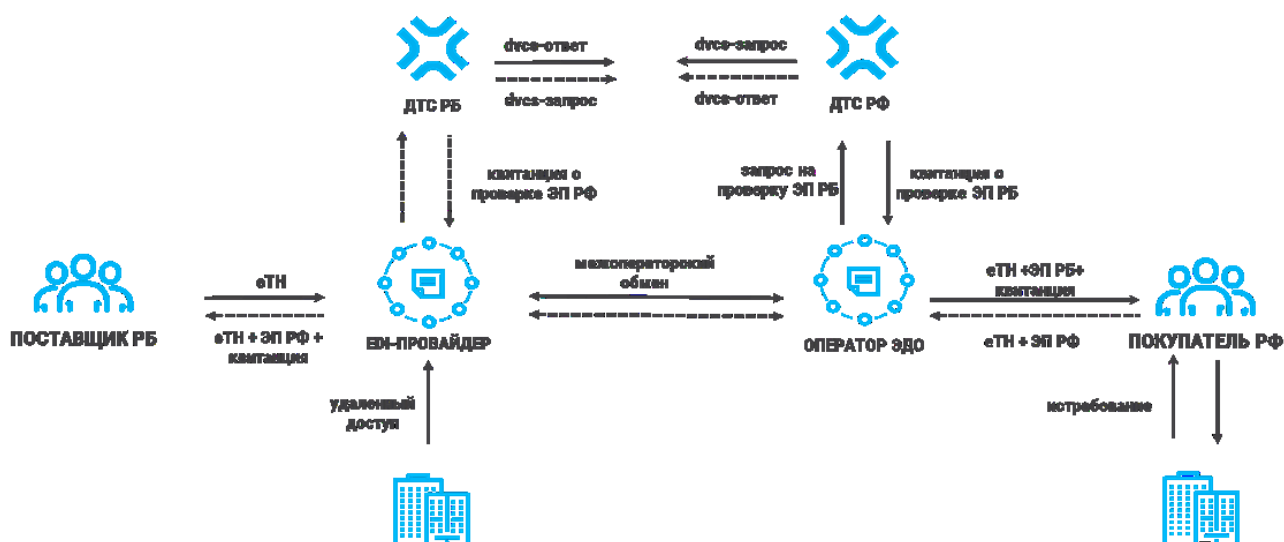


Рисунок 1 - Пример реализации технологии взаимного признания электронной подписи на основе взаимодействия доверенных третьих сторон

Пояснения к рисунку:

- Поставщик формирует национальный eDOC (возможные товаросопроводительные документы), далее eDOC подписывает национальной ЭП. Передает eDOC оператору ЭДО/EDI;
- Оператор ЭДО/EDI после проверки отправляет eDOC оператору ЭДО/EDI в страну покупателя (гарантированная передача с квитанцией);
- Оператор ЭДО/EDI покупателя, обнаружив eDOC с «иностранный» ЭП, передает полученные документы на сервер ДТС для проверки ЭП;
- Сервер ДТС направляет в ДТС страны происхождения запрос на проверку ЭП. По результату ответа от ДТС страны происхождения в ДТС страны покупателя направляется квитанция с результатом проверки ЭП;

- ДТС страны покупателя формирует свою квитанцию с результатом проверки ЭП, на основе полученного ответа, подписывает ее своей ЭП и направляет оператору ЭДО/EDI покупателя;
- Оператор ЭДО покупателя отправляет комплект документов грузополучателю с квитанцией ДТС, подписанную ЭП ДТС.

7.3. Сценарии обмена

7.3.1. Схема 1. Сценарий без расхождений. РФ – РБ

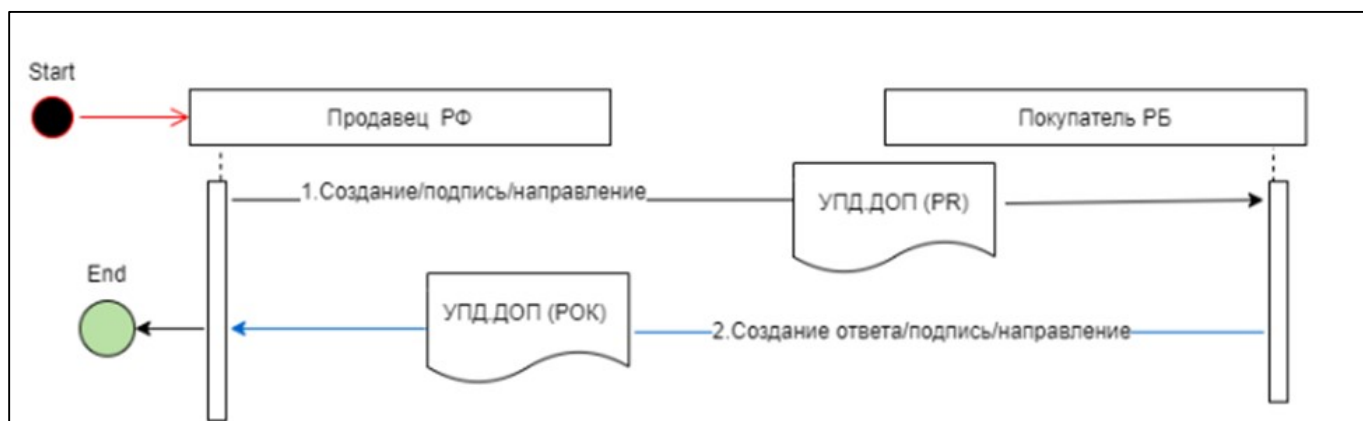


Рисунок 2 - Сценарий без расхождения. РФ-РБ

1. Грузоотправитель РФ создает, подписывает и передает титул продавца УПД,ДОП оператору ЭДО РФ.
- 1.1 Грузоотправитель РФ создает, подписывает и передает титул продавца УПД,СЧФ оператору ЭДО РФ.
2. Оператор ЭДО РФ после проверки документов передает их оператору EDI РБ грузополучателя.
3. Оператор EDI РБ грузополучателя видит иностранные подписи на документах, отправляет запросы в ДТС РБ.
4. ДТС РБ отправляет запросы в ДТС РФ.
5. ДТС РФ осуществляет проверку ЭП и возвращает ДТС РБ результаты проверки.
6. ДТС РБ возвращает оператору EDI РБ грузополучателя квитанции с результатом проверки.
7. Оператор EDI РБ грузополучателя передает документы грузополучателю РБ.
8. Грузополучатель РБ формирует ответ, подписывает титул покупателя УПД,ДОП и передает оператору EDI РБ.
9. Оператор EDI РБ после проверки документа передает его оператору ЭДО РФ грузоотправителя.
10. Оператор ЭДО РФ грузоотправителя видит иностранную подпись на документе, отправляет запрос в ДТС РФ.
11. ДТС РФ отправляет запрос в ДТС РБ.
12. ДТС РБ осуществляет проверку ЭП и возвращает ДТС РФ результат проверки ЭП.
13. ДТС РФ возвращает оператору ЭДО РФ грузоотправителя квитанцию с результатом проверки.
14. Оператор ЭДО РФ грузоотправителя передает документы грузоотправителю РФ.

7.3.2. Схема 2. Сценарий без расхождений. РБ – РФ

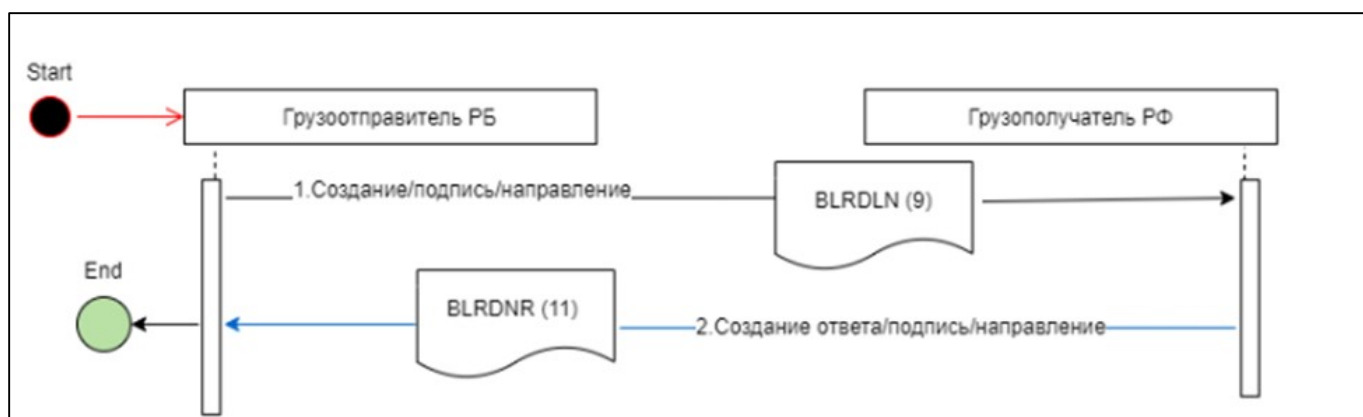


Рисунок 3 - Сценарий без расхождения. РБ-РФ

1. Грузоотправитель РБ создает, подписывает и передает BLRDLN (9) оператору EDI РБ.
2. Оператор EDI РБ после проверки документов передает их оператору ЭДО РФ грузополучателя.
3. Оператор ЭДО РФ грузополучателя видит иностранные подписи на документах, отправляет запросы в ДТС РФ.
4. ДТС РФ отправляет запросы в ДТС РБ.
5. ДТС РБ осуществляет проверку ЭП и возвращает ДТС РФ результаты проверки ЭП.
6. ДТС РФ возвращает оператору ЭДО РФ грузополучателя квитанции с результатом проверки.
7. Оператор ЭДО РФ грузополучателя передает документы грузополучателю РФ.
8. Грузополучатель РФ формирует ответ, подписывает BLRDNR (11) и передает оператору ЭДО РФ.
9. Оператор ЭДО РФ после проверки документа передает его оператору EDI РБ грузоотправителя.
10. Оператор EDI РБ грузоотправителя видит иностранные подписи на документах, отправляют запросы в ДТС РБ.
11. ДТС РБ отправляет запрос в ДТС РФ.
12. ДТС РФ осуществляет проверку ЭП и возвращает ДТС РБ результат проверки.
13. ДТС РБ возвращает оператору EDI РБ грузоотправителя квитанции с результатом проверки.
14. Оператор EDI РБ грузоотправителя передает документы грузоотправителю РБ.

7.3.3. Схема 3. Сценарий с расхождениями. РФ-РБ¹⁷

Данная схема взаимодействия может применяться, когда сделка совершилась и осуществляется возврат объекта сделки, имеющий количественные и качественные расхождения по сравнению с данными сопроводительных документов грузоотправителя. Также при изменении стоимости отгруженных товаров (выполненных работ, оказанных услуг), переданных имущественных прав, в том числе в случае изменения цены (тарифа) и (или) уточнения количества (объема) отгруженных товаров (выполненных работ, оказанных услуг), переданных имущественных прав.

В Республике Беларусь может быть реализована с 1 мая 2024 г.

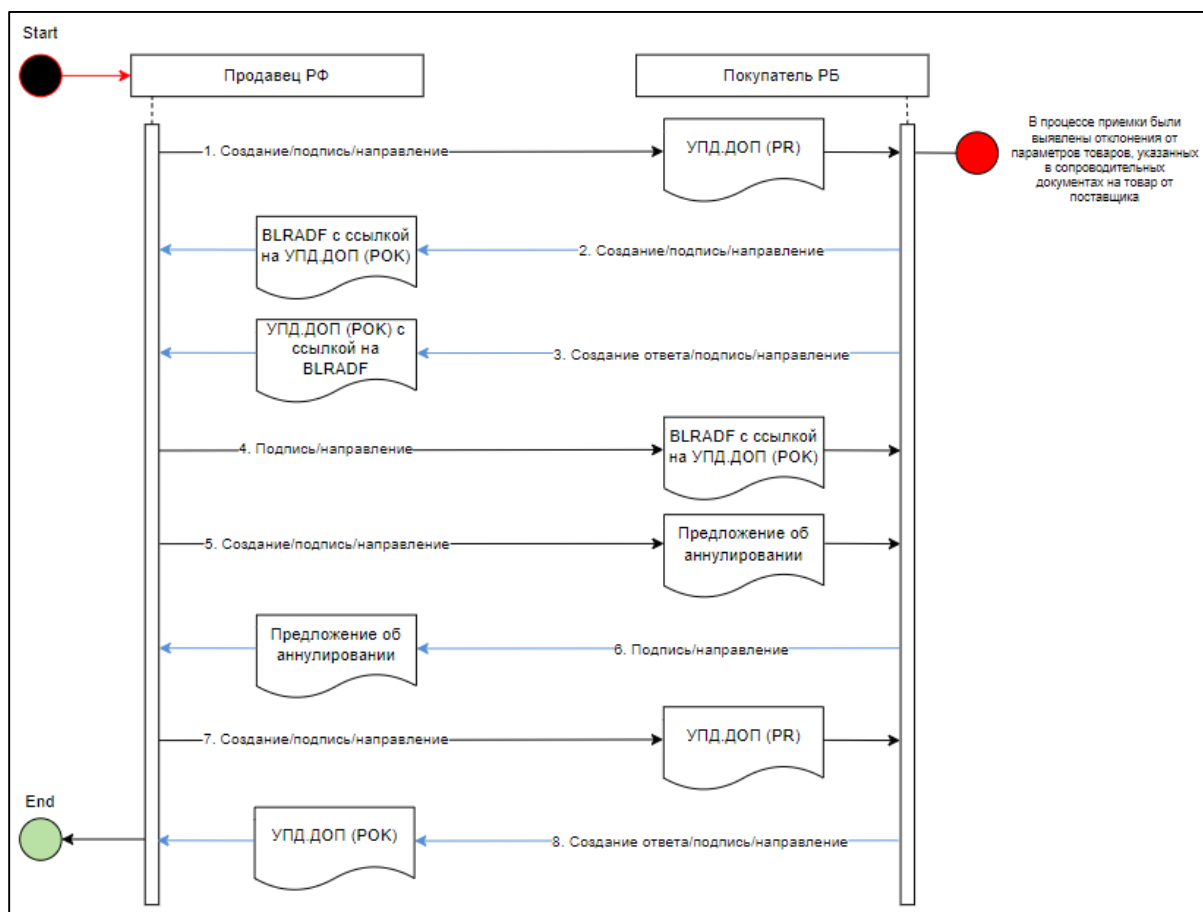


Рисунок 4 - Сценарий с расхождениями. РФ-РБ

1. Грузоотправитель РФ создает, подписывает и передает титул продавца УПД,ДОП оператору ЭДО РФ.

1.1. Грузоотправитель РФ создает, подписывает и передает титул продавца УПД,СЧФ оператору ЭДО РФ.

2. Оператор ЭДО РФ после проверки документов передает их оператору EDI РБ грузополучателя.

3. Оператор EDI РБ грузополучателя видит иностранные подписи на документах, отправляет запросы в ДТС РБ.

4. ДТС РБ отправляет запросы в ДТС РФ.

5. ДТС РФ осуществляет проверку ЭП и возвращает ДТС РБ результаты проверки.

¹⁷ Может быть реализовано после внесения соответствующих изменений в законодательстве Республики Беларусь

6. ДТС РБ возвращает оператору EDI РБ грузополучателя квитанции с результатом проверки.
7. Оператор EDI РБ грузополучателя передает документы грузополучателю РБ.
8. Грузополучатель РБ осуществляет приемку товара.
9. Грузополучатель РБ выявляет расхождения при приемке по количеству/качеству товара.
10. Грузополучатель РБ формирует акт расхождений BLRADF со ссылкой на полученный титул продавца УПД,ДОП.
11. Грузополучатель РБ формирует ответ, подписывает титул покупателя УПД,ДОП со ссылкой на BLRADF
12. Грузополучатель РБ подписывает и передает BLRADF оператору EDI РБ.
13. Оператор EDI РБ после проверки документа передает его оператору ЭДО РФ.
14. Оператор ЭДО РФ грузоотправителя видит иностранную подпись на документе, отправляет запрос в ДТС РФ.
15. ДТС РФ отправляет запрос в ДТС РБ.
16. ДТС РБ осуществляет проверку ЭП и возвращает ДТС РФ результат проверки ЭП.
17. ДТС РФ возвращает оператору ЭДО РФ грузоотправителя квитанцию с результатом проверки.
18. Оператор ЭДО РФ грузоотправителя передает документ грузоотправителю РФ.
19. Грузоотправитель РФ подписывает BLRADF (BLRADR) и передает оператору ЭДО РФ.)
20. Оператор ЭДО РФ после проверки документа передает его оператору EDI РБ грузоотправителя.
21. Оператор EDI РБ грузополучателя видит иностранную подпись на документе, отправляет запрос в ДТС РБ.
22. ДТС РБ отправляет запрос в ДТС РФ.
23. ДТС РФ осуществляет проверку ЭП и возвращает ДТС РБ результат проверки.
24. ДТС РБ возвращает оператору EDI РБ грузополучателя квитанцию с результатом проверки.
25. Оператор EDI РБ грузополучателя передает документы грузополучателю РБ.
26. Грузоотправитель РФ создает, подписывает и передает Предложение об аннулировании (ПОА) оператору ЭДО РФ.
27. Оператор ЭДО РФ после проверки документа передает его оператору EDI РБ грузополучателя.
28. Оператор EDI РБ грузополучателя видит иностранную подпись на документе, отправляет запрос в ДТС РБ.
29. ДТС РБ отправляет запрос в ДТС РФ.
30. ДТС РФ осуществляет проверку ЭП и возвращает ДТС РБ результат проверки.
31. ДТС РБ возвращает оператору EDI РБ грузополучателя квитанцию с результатом проверки.
32. Оператор EDI РБ грузополучателя передает документы грузополучателю РБ.
33. Грузополучатель РБ подписывает ПОА передает оператору EDI РБ.
34. Оператор EDI РБ после проверки документа передает его оператору ЭДО РФ грузоотправителя.
35. Оператор ЭДО РФ грузополучателя видит иностранную подпись на документе, отправляет запрос в ДТС РФ.
36. ДТС РФ отправляет запрос в ДТС РБ.
37. ДТС РБ осуществляет проверку ЭП и возвращает ДТС РФ результат проверки.
38. ДТС РФ возвращает оператору ЭДО РФ грузополучателя квитанцию с результатом проверки.

39. Оператор ЭДО РФ грузоотправителя передает документы грузоотправителю РФ.
40. Грузоотправитель РФ создает, подписывает и передает титул продавца УПД,ДОП оператору ЭДО РФ.
41. Грузоотправитель РФ создает, подписывает и передает титул продавца УКД,КСЧФ оператору ЭДО РФ.
42. Оператор ЭДО РФ после проверки документов передает их оператору EDI РБ грузополучателя.
43. Оператор EDI РБ грузополучателя видит иностранные подписи на документах, отправляет запросы в ДТС РБ.
44. ДТС РБ отправляет запросы в ДТС РФ.
45. ДТС РФ осуществляет проверку ЭП и возвращает ДТС РБ результаты проверки.
46. ДТС РБ возвращает оператору EDI РБ грузополучателя квитанции с результатом проверки.
47. Оператор EDI РБ грузополучателя передает документы грузополучателю РБ.
48. Грузополучатель РБ формирует ответ, подписывает титул покупателя УПД,ДОП. и передает. оператору EDI РБ.
49. Оператор EDI РБ после проверки документа передает его оператору ЭДО РФ грузоотправителя.
50. Оператор ЭДО РФ грузоотправителя видит иностранную подпись на документе, отправляет запрос в ДТС РФ.
51. ДТС РФ отправляет запрос в ДТС РБ.
52. ДТС РБ осуществляет проверку ЭП и возвращает ДТС РФ результат проверки ЭП.
53. ДТС РФ возвращает оператору ЭДО РФ грузоотправителя квитанцию с результатом проверки.
54. Оператор ЭДО РФ грузоотправителя передает документы грузоотправителю РФ.

7.3.4. Схема 4. Сценарий с расхождениями. РБ-РФ

Данная схема взаимодействия может применяться, когда сделка совершилась и осуществляется возврат объекта сделки, имеющий количественные и качественные расхождения по сравнению с данными сопроводительных документов грузоотправителя. Также при изменении стоимости отгруженных товаров (выполненных работ, оказанных услуг), переданных имущественных прав, в том числе в случае изменения цены (тарифа) и (или) уточнения количества (объема) отгруженных товаров (выполненных работ, оказанных услуг), переданных имущественных прав.

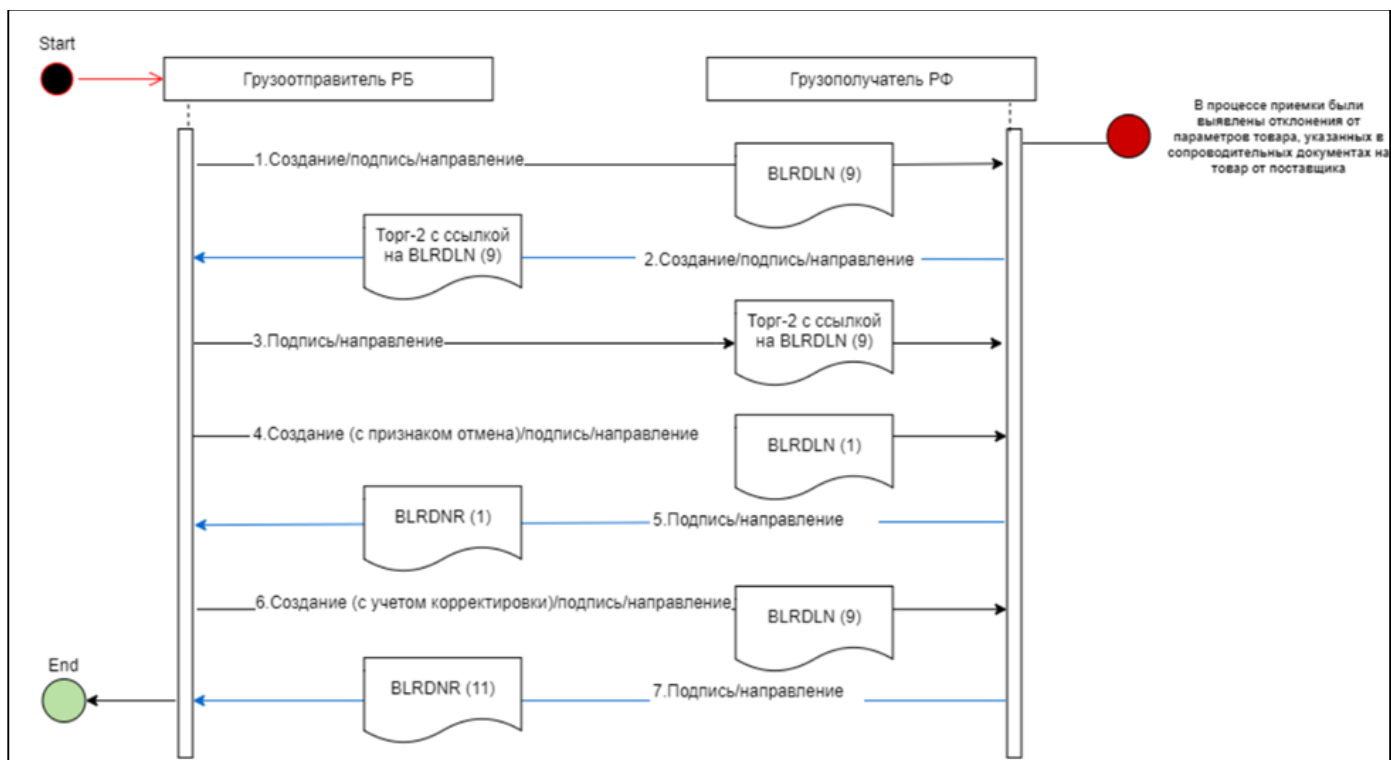


Рисунок 5 - Сценарий с расхождениями. РБ-РФ

1. Грузоотправитель РБ создает, подписывает и передает BLRDLN (9) оператору EDI РБ.
2. Оператор EDI РБ после проверки документов передает их оператору ЭДО РФ грузополучателя.
3. Оператор ЭДО РФ грузополучателя видит иностранные подписи на документах, отправляет запрос в ДТС РФ.
4. ДТС РФ отправляет запросы в ДТС РБ.
5. ДТС РБ осуществляет проверку ЭП и возвращает ДТС РФ результаты проверки.
6. ДТС РФ возвращает оператору ЭДО РФ грузополучателя квитанции с результатом проверки.
7. Оператор ЭДО РФ грузополучателя передает документы грузополучателю РФ.
8. Грузополучатель РФ осуществляет приемку товара.
9. Грузополучатель РФ выявляет расхождения при приемке по количеству/качеству товара.
10. Грузополучатель РФ формирует акт расхождений ТОРГ-2 со ссылкой на BLRDLN (9).
11. Грузополучатель РФ подписывает и передает ТОРГ-2 оператору ЭДО РФ.
12. Оператор ЭДО РФ после проверки документов передает их оператору EDI РБ.
13. Оператор EDI РБ грузоотправителя видит иностранную подпись на документах, отправляет запросы в ДТС РБ.
14. ДТС РБ отправляет запросы в ДТС РФ.
15. ДТС РФ осуществляет проверку ЭП и возвращает ДТС РБ результаты проверки ЭП.
16. ДТС РБ возвращает оператору EDI РБ грузоотправителя квитанции с результатом проверки.
17. Оператор EDI РБ грузоотправителя передает документ грузоотправителю РБ.
18. Грузоотправитель РБ подписывает ТОРГ-2 и передает оператору EDI РБ
19. Оператор EDI РБ после проверки документа передает его оператору ЭДО РФ грузополучателя.

20. Оператор ЭДО РФ грузополучателя видит иностранную подпись на документе, отправляет запрос в ДТС РФ.
21. ДТС РФ отправляет запрос в ДТС РБ.
22. ДТС РБ осуществляет проверку ЭП и возвращает ДТС РФ результат проверки ЭП.
23. ДТС РФ возвращает оператору ЭДО РФ грузополучателя квитанцию с результатом проверки.
24. Оператор ЭДО РФ грузополучателя передает документы грузополучателю РФ.
25. Грузоотправитель РБ создает, подписывает и передает оператору EDI РБ накладную с признаком отмены BLRDLN со статусом 1.
26. Оператор EDI РБ после проверки документа передает его оператору ЭДО РФ грузополучателя.
27. Оператор ЭДО РФ грузополучателя видит иностранную подпись на документе, отправляет запрос в ДТС РФ.
28. ДТС РФ отправляет запрос в ДТС РБ.
29. ДТС РБ осуществляет проверку ЭП и возвращает ДТС РФ результат проверки.
30. ДТС РФ возвращает оператору ЭДО РФ грузополучателя квитанцию с результатом проверки.
31. Оператор ЭДО РФ грузополучателя передает документ грузополучателю РФ.
32. Грузополучатель РФ подписывает накладную с признаком отмены BLRDNR со статусом 1 и передает оператору ЭДО РФ.
33. Оператор ЭДО РФ после проверки документа передает его оператору EDI РБ грузоотправителя.
34. Оператор EDI РБ грузоотправителя видит иностранную подпись на документе, отправляет запрос в ДТС РБ.
35. ДТС РБ отправляет запрос в ДТС РФ.
36. ДТС РФ осуществляет проверку ЭП и возвращает ДТС РБ результат проверки ЭП.
37. ДТС РБ возвращает оператору EDI РБ грузоотправителя квитанцию с результатом проверки.
38. Оператор EDI РБ грузоотправителя передает документы грузоотправителю РБ.
39. Грузоотправитель РБ создает, подписывает и передает оператору EDI РБ корректировочную накладную BLRDLN (9).
40. Оператор EDI РБ после проверки документа передает его оператору ЭДО РФ грузополучателя.
41. Оператор ЭДО РФ грузополучателя видит иностранную подпись на документе, отправляет запрос в ДТС РФ.
42. ДТС РФ отправляет запрос в ДТС РБ.
43. ДТС РБ осуществляет проверку ЭП и возвращает ДТС РФ результат проверки.
44. ДТС РФ возвращает оператору ЭДО РФ грузополучателя квитанцию с результатом проверки.
45. Оператор ЭДО РФ грузополучателя передает документы грузополучателю РФ.
46. Грузополучатель РФ подписывает BLRDNR (9) и передает оператору ЭДО РФ
47. Оператор ЭДО РФ после проверки документа передает его оператору EDI РБ грузоотправителя.
48. Оператор EDI РБ грузоотправителя видит иностранную подпись на документе, отправляет запрос в ДТС РБ.
49. ДТС РБ отправляет запрос в ДТС РФ.
50. ДТС РФ осуществляет проверку ЭП и возвращает ДТС РБ результат проверки ЭП.

51. ДТС РБ возвращает оператору EDI РБ грузоотправителя квитанцию с результатом проверки.

52. Оператор EDI РБ грузоотправителя передает документы грузоотправителю РБ.

7.3.5. Схема 5. Сценарий отмены по инициативе продавца. РФ-РБ

Данная схема взаимодействия может применяться, когда электронный документ:

- не привел к возникновению, изменению или прекращению прав или обязанностей;
- оформлен повторно на ранее задокументированную транзакцию в отношениях сторон;
- содержит информацию о факте/событии, который не имел места в действительности (отсутствовала соответствующая транзакция в отношениях сторон, транспорт не отправлялся).

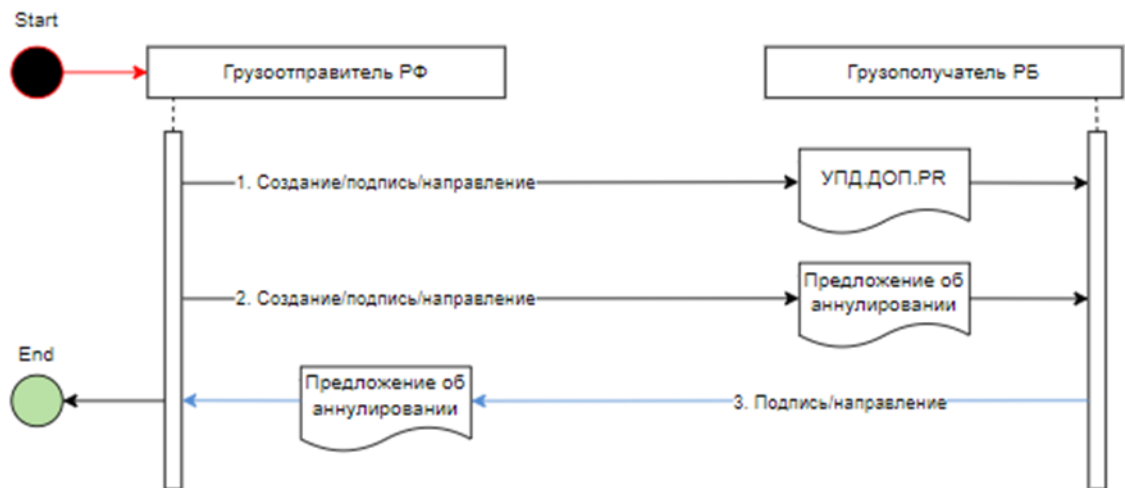


Рисунок 6 - Сценарий отмены по инициативе продавца. РФ-РБ

1. Грузоотправитель РФ создает, подписывает и передает УПД.ДОП оператору ЭДО РФ.
- 1.1. Грузоотправитель РФ создает, подписывает и передает УПД.СЧФ оператору ЭДО РФ.
2. Оператор ЭДО РФ после проверки документов передает их оператору EDI РБ грузополучателя.
3. Оператор EDI РБ грузополучателя видит иностранную подпись на документе, отправляет запросы в ДТС РБ.
4. ДТС РБ отправляет запросы в ДТС РФ.
5. ДТС РФ осуществляет проверку ЭП и возвращает ДТС РБ результаты проверки.
6. ДТС РБ возвращает оператору EDI РБ грузополучателя квитанции с результатом проверки.
7. Оператор EDI РБ грузополучателя передает документы грузоотправителю РФ.
8. Грузоотправитель РФ создает, подписывает и передает Предложение об аннулировании (ПОА) оператору ЭДО РФ.
9. Оператор ЭДО РФ после проверки документа передает его оператору EDI РБ грузополучателя.

10. Оператор EDI РБ грузополучателя видит иностранную подпись на документе, отправляет запрос в ДТС РБ.
11. ДТС РБ отправляет запрос в ДТС РФ.
12. ДТС РФ осуществляет проверку ЭП и возвращает ДТС РБ результат проверки.
13. ДТС РБ возвращает оператору EDI РБ грузополучателя квитанцию с результатом проверки.
14. Оператор EDI РБ грузополучателя передает документ грузополучателю РБ.
15. Грузополучатель РБ подписывает ПОА и передает оператору EDI РБ.
16. Оператор EDI РБ после проверки документа передает его оператору ЭДО РФ грузоотправителя.
17. Оператор ЭДО РФ грузоотправителя видит иностранную подпись на документе, отправляет запрос в ДТС РФ.
18. ДТС РФ отправляет запрос в ДТС РБ.
19. ДТС РБ осуществляет проверку ЭП и возвращает ДТС РФ результат проверки.
20. ДТС РФ возвращает оператору ЭДО РФ грузоотправителя квитанцию с результатом проверки.
21. Оператор ЭДО РФ грузоотправителя передает документ грузоотправителю РФ.
22. Грузоотправитель РФ создает, подписывает и передает титул продавца УКД.КСЧФ оператору ЭДО РФ.
23. Оператор ЭДО РФ после проверки документа передает их оператору EDI РБ грузополучателя.
24. Оператор EDI РБ грузополучателя видит иностранную подпись на документе, отправляет запросы в ДТС РБ.
25. ДТС РБ отправляет запросы в ДТС РФ.
26. ДТС РФ осуществляет проверку ЭП и возвращает ДТС РБ результат проверки.
27. ДТС РБ возвращает оператору EDI РБ грузополучателя квитанцию с результатом проверки.
28. Оператор EDI РБ грузополучателя передает документ грузополучателю РБ.

7.3.6. Схема 6. Сценарий отмены по инициативе продавца. РБ-РФ

Данная схема взаимодействия может применяться, когда электронный документ:

- не привел к возникновению, изменению или прекращению прав или обязанностей;
- оформлен повторно на ранее задокументированную транзакцию в отношениях сторон;
- содержит информацию о факте/событии, который не имел места в действительности (отсутствовала соответствующая транзакция в отношениях сторон, транспорт не отправлялся).

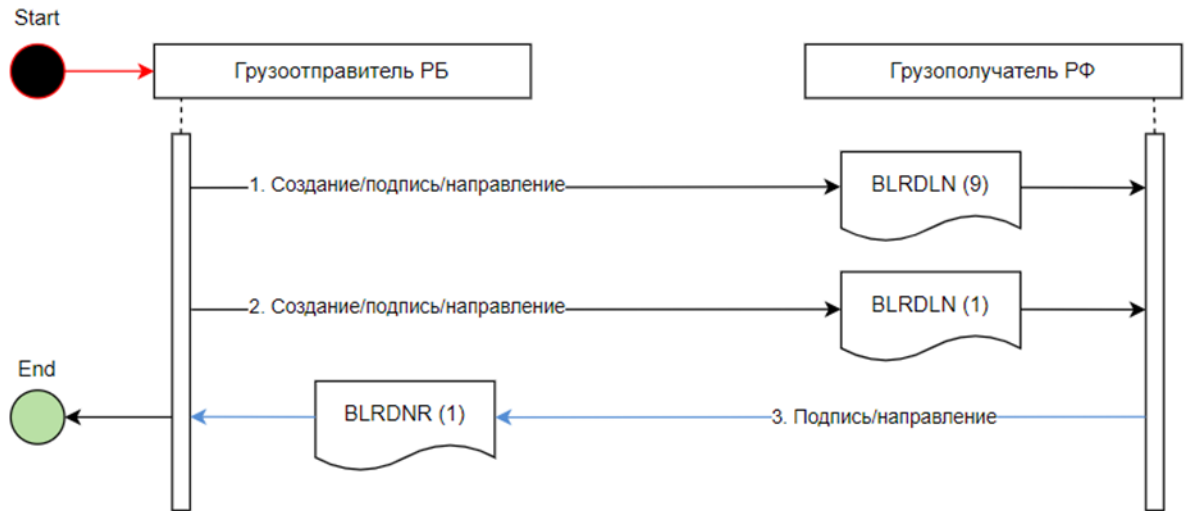


Рисунок 7 - Сценарий отмены по инициативе продавца. РБ-РФ

1. Грузоотправитель РБ создает, подписывает и передает BLRDLN (9) оператору EDI РБ.
2. Оператор EDI РБ после проверки документов передает их оператору ЭДО РФ грузополучателя.
3. Оператор ЭДО РФ грузополучателя видит иностранную подпись на документах, отправляет запросы в ДТС РФ.
4. ДТС РФ отправляет запросы в ДТС РБ.
5. ДТС РБ осуществляет проверку ЭП и возвращает ДТС РФ результаты проверки.
6. ДТС РФ возвращает оператору ЭДО РФ грузополучателя квитанции с результатом проверки.
7. Оператор ЭДО РФ грузополучателя передает документы грузополучателю РФ.
8. Грузоотправитель РБ создает, подписывает и передает оператору EDI РБ накладную с признаком отмены BLRDLN со статусом 1.
9. Оператор EDI РБ после проверки документа передает его оператору ЭДО РФ грузополучателя.
10. Оператор ЭДО РФ грузополучателя видит иностранную подпись на документе, отправляет запрос в ДТС РФ.
11. ДТС РФ отправляет запрос в ДТС РБ.
12. ДТС РБ осуществляет проверку ЭП и возвращает ДТС РФ результат проверки.
13. ДТС РФ возвращает оператору ЭДО РФ грузополучателя квитанцию с результатом проверки.
14. Оператор ЭДО РФ грузополучателя передает документ грузополучателю РФ.
15. Грузополучатель РФ подписывает накладную с признаком отмены BLRDNR со статусом 1 и передает оператору ЭДО РФ.
16. Оператор ЭДО РФ после проверки документов передает их оператору EDI РБ грузоотправителя.
17. Оператор EDI РБ грузоотправителя видит иностранную подпись на документах, отправляет запросы в ДТС РБ.
18. ДТС РБ отправляет запросы в ДТС РФ.
19. ДТС РФ осуществляет проверку ЭП и возвращает ДТС РБ результаты проверки ЭП.
20. ДТС РБ возвращает оператору EDI РБ грузоотправителя квитанции с результатом проверки.
21. Оператор EDI РБ грузоотправителя передает документ грузоотправителю РБ.

Приложение 1: Перечень нормативных правовых актов Российской Федерации, регламентирующих взаимодействие при трансграничной торговле

N	Название НПА	Статья /номер, описание/	Значение в рамках трансграничного ЭДО
1	«Об основах государственного регулирования внешнеторговой деятельности» Федеральный закон от 08.12.2003	№ 164-ФЗ Определяет основы государственного регулирования внешнеторговой деятельности, полномочия Российской Федерации и субъектов Российской Федерации в области внешнеторговой деятельности в целях обеспечения благоприятных условий для внешнеторговой деятельности, а также защиты экономических и политических интересов Российской Федерации	Определяет основы регулирования ВЭД и сопроводительных документов
2	Таможенный кодекс Таможенного союза (приложение к Договору о Таможенном кодексе Таможенного союза, принятому Решением Межгосударственного Совета ЕврАзЭС на уровне глав государств от 27.11.2009	№ 17 - ТК Приложение № 1. Порядок взаимодействия таможенных органов государств - членов Евразийского экономического Союза при взыскании таможенных пошлин, налогов, специальных, антидемпинговых, компенсационных пошлин при перевозке (транспортировке) товаров в соответствии с таможенной процедурой таможенного транзита и перечисления взысканных сумм таможенных пошлин, налогов, специальных, антидемпинговых, компенсационных пошлин в государство - член Евразийского экономического Союза, в котором подлежат уплате таможенные пошлины, налоги, специальные, антидемпинговые, компенсационные пошлины Приложение № 2. Перечень сведений для обмена информацией на регулярной основе	Регулирует отношения по поводу перемещения товаров через таможенную границу Таможенного союза. Заменил собой таможенные кодексы стран участниц Таможенного союза.
3	«Налоговый кодекс Российской Федерации (часть первая)» от 31.07.1998 № 146-ФЗ (ред. от 06.04.2015), «Налоговый кодекс Российской Федерации (часть вторая)» от 05.08.2000 N 117-ФЗ (ред. от 05.05.2014).	№ 146-ФЗ, № 117-ФЗ Регулирует устранение двойного налогообложения по отношению к физическим лицам (Ст. 232) и организациям (Ст. 311), налоговые ставки (Ст. 284), особенности налогообложения иностранных организаций (Ст. 306-309), определяет порядок возмещения экспортного НДС (Ст. 165, п. 3 ст. 172 НК РФ).	Регулирует бизнес-процессы по взиманию косвенных налогов, применению нулевой ставки НДС и возврату акцизов
4	«Кодекс Российской Федерации об административных правонарушениях» от 30.12.2001 № 195-ФЗ	№ 195-ФЗ Устанавливает административную ответственность за нарушения в сфере валютного законодательства Российской Федерации и актов органов валютного регулирования (Ст. 15.25), а также за правонарушения в области таможенного дела (нарушение таможенных правил) (Глава 16)	Регулирует вопросы нарушений таможенного документооборота
5	«О валютном регулировании и валютном контроле» Федеральный закон от 10.12.2003 № 173-ФЗ	Определяет принципы осуществления валютных операций в Российской Федерации, полномочия и функции органов валютного регулирования и валютного контроля, права и обязанности юридических и физических лиц в отношении владения, пользования и распоряжения валютными	Регулирует ответственность за валютные операции

N	Название НПА	Статья /номер, описание/	Значение в рамках трансграничного ЭДО
		ценностями, ответственность за нарушение валютного законодательства.	
6	Федеральный закон от 03.08.2018 № 289-ФЗ «О таможенном регулировании в Российской Федерации и о внесении изменений в отдельные законодательные акты Российской Федерации»	№ 289-ФЗ Устанавливает особенности таможенного регулирования в Российской Федерации в соответствии с положениями таможенного законодательства таможенного союза и содержит положения, отражающие отсылочные нормы Таможенного кодекса таможенного союза (ТК ТС), согласно которым регулирование ряда правоотношений, либо установление дополнительных условий, требований или особенностей нормативного правового регулирования должно определяться на уровне национального законодательства государств-членов таможенного союза.	Устанавливает особенности таможенного регулирования в Российской Федерации
7	«О техническом регулировании» Федеральный закон от 27.12.2002 № 184-ФЗ	№ 184-ФЗ Регулирует отношения, возникающие при: разработке, принятии, применении и исполнении обязательных требований к продукции или к связанным с ними процессам проектирования (включая изыскания), производства, строительства, монтажа, наладки, эксплуатации, хранения, перевозки, реализации и утилизации.	Регулирует технические требования к продукции
8	«Об экспортном контроле» Федеральный закон от 18.07.1999 г. № 183-ФЗ	№ 183-ФЗ Настоящий Федеральный закон устанавливает принципы осуществления государственной политики, правовые основы деятельности органов государственной власти Российской Федерации в области экспортного контроля, а также определяет права, обязанности и ответственность участников внешнеэкономической деятельности.	Регулирует экспортный документооборот
9	Федеральный закон «Об информации, информационных технологиях и о защите информации» от 27.07.2006 № 149-ФЗ	№ 149-ФЗ Настоящий Федеральный закон регулирует отношения, возникающие при: 1) осуществлении права на поиск, получение, передачу, производство и распространение информации; 2) применении информационных технологий; 3) обеспечении защиты информации. 2. Положения настоящего Федерального закона не распространяются на отношения, возникающие при правовой охране результатов интеллектуальной деятельности и приравненных к ним средств индивидуализации, за исключением случаев, предусмотренных настоящим ФЗ	Регулирует информационную защиту, в том числе в ЭСД

N	Название НПА	Статья /номер, описание/	Значение в рамках трансграничного ЭДО
10	Федеральный закон Российской Федерации № 63-ФЗ «Об электронной подписи» от 06.04.2011	№ 63-ФЗ Настоящий Федеральный закон регулирует отношения в области использования электронных подписей при совершении гражданско-правовых сделок, оказании государственных и муниципальных услуг, исполнении государственных и муниципальных функций, при совершении иных юридически значимых действий, в том числе в случаях, установленных другими федеральными законами.	Регулирует вопросы электронной подписи ЭСД
11	Постановление Правительства РФ от 31.12.2020 № 2409 «О дополнительных требованиях к доверенным лицам удостоверяющего центра федерального органа исполнительной власти, уполномоченного на осуществление государственной регистрации юридических лиц»	Часть 6.1 статьи 15 Настоящий документ устанавливает следующие дополнительные требования к доверенным лицам удостоверяющего центра федерального органа исполнительной власти, уполномоченного на осуществление государственной регистрации лиц, определяемым из числа удостоверяющих центров, получивших аккредитацию в соответствии с частями 3 и 3.1 статьи 16 Федерального закона "Об электронной подписи"	Регулирует вопросы электронной подписи ЭСД и удостоверяющих центров
12	Постановление Правительства РФ от 15.12.2020 №2109 «О Правительственной комиссии, уполномоченной на принятие решения об аккредитации удостоверяющих центров»	Часть 5.1 статьи 16 1. Настоящее Положение определяет состав и порядок деятельности Правительственной комиссии, уполномоченной на принятие решения об аккредитации удостоверяющих центров. 2. Правительственная комиссия руководствуется в своей деятельности Конституцией Российской Федерации, федеральными конституционными законами, федеральными законами, актами Президента Российской Федерации и Правительства Российской Федерации, а также настоящим Положением	Регулирует вопросы электронной подписи ЭСД и удостоверяющих центров
13	Постановление Правительства Российской Федерации от 21.02.2022 № 222 «Об утверждении Правил представления заинтересованным лицам документа о полномочиях физического лица в случае, предусмотренном частью 2 статьи 17.1 Федерального закона «Об электронной подписи»	Часть 2 статьи 17.1 1. Настоящие Правила устанавливают порядок представления заинтересованным лицам документа о полномочиях физического лица в случае, предусмотренном частью 2 статьи 17.1 Федерального закона "Об электронной подписи" 2. Представление документа о полномочиях способом, не предусматривающим его включение в пакет электронных документов, подписываемых физическим лицом, может осуществляться в случае, если: а) взаимодействие физического лица с индивидуальным предпринимателем или юридическим лицом в электронной форме осуществляется на основании получения документа о полномочиях индивидуальным предпринимателем или юридическим лицом из любой информационной системы, предусмотренной пунктом 3 настоящих Правил; б) взаимодействие физического лица с государственными органами или органами местного	Регулирует вопросы электронной подписи ЭСД

N	Название НПА	Статья /номер, описание/	Значение в рамках трансграничного ЭДО
		самоуправления в электронной форме осуществляется на основании получения государственными органами или органами местного самоуправления документа о полномочиях из информационной системы головного удостоверяющего центра, указанной в подпункте "а" пункта 3 настоящих Правил.	
14	Постановление Правительства Российской Федерации от 21.02.2022 № 224 «Об утверждении требований к нормативным правовым актам федеральных органов исполнительной власти, устанавливающим порядок представления доверенности в предусмотренном пунктом 2 части 1 статьи 17.2 Федерального закона «Об электронной подписи»	<p>Часть 2 статьи 17.3</p> <p>1. Настоящий документ устанавливает требования к нормативным правовым актам федеральных органов исполнительной власти, устанавливающим порядок представления доверенности в предусмотренном пунктом 2 части 1 статьи 17.2 Федерального закона "Об электронной подписи" случае.</p> <p>2. Нормативные правовые акты федеральных органов исполнительной власти, устанавливающие порядок представления доверенности в электронной форме в машиночитаемом виде (далее - доверенность), подтверждающей полномочия лица, действующего от имени юридического лица и не являющегося уполномоченным на действия от имени такого юридического лица без доверенности (далее - представитель), в установленном пунктом 2 части 1 статьи 17.2 Федерального закона "Об электронной подписи" случае должны содержать в том числе указанные в пунктах 3 - 5 настоящего документа положения.</p>	Регулирует вопросы к порядку представления доверенности в электронной форме в машиночитаемом виде
15	Постановление Правительства Российской Федерации от 21.02.2022 № 223 «Об утверждении организационно-технических требований к порядку хранения, использования и отмены указанных в статьях 17.2 и 17.3 Федерального закона «Об электронной подписи» доверенностей»	<p>Часть 2 статьи 17.5</p> <p>Настоящий документ устанавливает организационно-технические требования к порядку хранения, использования и отмены указанных в статьях 17.2 и 17.3 Федерального закона "Об электронной подписи" доверенностей</p> <p>Разделы:</p> <ul style="list-style-type: none"> • I. Требования к порядку хранения доверенности • II. Требования к порядку использования доверенности • III. Требования к порядку отмены доверенности 	Регулирует вопросы к порядку хранения, использования и отмены доверенности в электронной форме в машиночитаемом виде
16	Постановление Правительства Российской Федерации от 28.12.2020 № 2309 «Об утверждении требований к порядку предоставления владельцам квалифицированных сертификатов сведений о выданных им квалифицированных сертификатах с использованием единого портала государственных и муниципальных услуг»	<p>Часть 5 статьи 18</p> <p>1. Настоящий документ устанавливает требования к порядку предоставления владельцам квалифицированных сертификатов сведений о выданных им квалифицированных сертификатах с использованием федеральной государственной информационной системы "Единый портал государственных и муниципальных услуг (функций)".</p> <p>2. Пользователю для получения сведений о выданных на его имя квалифицированных сертификатах необходимо пройти идентификацию и аутентификацию в федеральной государственной информационной системе "Единая система</p>	Регулирует вопросы о выданных квалифицированных сертификатах

N	Название НПА	Статья /номер, описание/	Значение в рамках трансграничного ЭДО
		идентификации и аутентификации в инфраструктуре, обеспечивающей информационно-технологическое взаимодействие информационных систем, используемых для предоставления государственных и муниципальных услуг в электронной форме" (далее - единая система идентификации и аутентификации) и с использованием единого личного кабинета пользователя (далее - личный кабинет) направить в единую систему идентификации и аутентификации запрос на получение сведений о выданных пользователю квалифицированных сертификатах .	
17	Приказ Министерства цифрового развития, связи и массовых коммуникаций Российской Федерации от 06.11.2020 № 580 «Об утверждении порядка создания и проверки метки доверенного времени»	Пункт 19 статьи 2 1. Настоящий Порядок определяет правила создания и проверки метки доверенного времени. 2. Метка доверенного времени создается доверенной третьей стороной, удостоверяющим центром или оператором информационной системы (далее - служба меток доверенного времени) с использованием программных и (или) аппаратных средств, прошедших процедуру подтверждения соответствия требованиям, установленным в соответствии с пунктом 19 статьи 2 Федерального закона от 6 апреля 2011 г. № 63-ФЗ "Об электронной подписи"	Регулирует вопросы электронной подписи ЭСД
18	Приказ Министерства цифрового развития, связи и массовых коммуникаций Российской Федерации от 18.08.2021 № 856 «О порядке формирования, актуализации классификатора полномочий и обеспечения доступа к нему»	Часть 2 статьи 17.1 Формирование, актуализация и обеспечение доступа к классификатору полномочий осуществляются федеральным органом исполнительной власти, уполномоченным в сфере использования электронной подписи (далее – уполномоченный федеральный орган) в соответствии с частью 2 статьи 17.1 Федерального закона от 6 апреля 2011 г. № 63-ФЗ «Об электронной подписи» (Собрание законодательства Российской Федерации, 2011, № 15, ст. 2036; 2019, № 52, ст. 7794).	Регулирует вопросы электронной подписи ЭСД
19	Приказ Федеральной службы безопасности Российской Федерации от 04.12.2020 № 554 «Об утверждении Порядка уничтожения ключей электронной подписи, хранимых аккредитованным удостоверяющим центром по поручению владельцев квалифицированных сертификатов электронной подписи»	Настоящий Порядок определяет процедуру уничтожения ключей электронной подписи, хранимых удостоверяющим центром, аккредитованным в соответствии с требованиями части 3.1 статьи 16 Федерального закона от 6 апреля 2011 г. № 63-ФЗ "Об электронной подписи", а также удостоверяющим центром федерального органа исполнительной власти, уполномоченного на осуществление государственной регистрации юридических лиц, удостоверяющим центром федерального органа исполнительной власти, уполномоченного на правоприменительные функции по обеспечению исполнения федерального бюджета, кассовому обслуживанию исполнения бюджетов бюджетной системы Российской Федерации, и удостоверяющим центром Центрального банка Российской Федерации (далее - аккредитованный удостоверяющий центр) <1> по поручению владельцев квалифицированных	Регулирует вопросы электронной подписи ЭСД

N	Название НПА	Статья /номер, описание/	Значение в рамках трансграничного ЭДО
		сертификатов ключей проверки электронной подписи.	
20	Приказ Федеральной налоговой службы от 30.12.2020 № ВД-7-24/982@ «Об утверждении Порядка реализации Федеральной налоговой службой функций аккредитованного удостоверяющего центра и исполнения его обязанностей»	<p>Часть 6.1 статьи 15</p> <p>1. Порядок реализации Федеральной налоговой службой функций аккредитованного удостоверяющего центра и исполнения его обязанностей (далее - Порядок) определяет процедуру и полномочия выполнения Федеральной налоговой службой функций аккредитованного удостоверяющего центра.</p> <p>2. Федеральная налоговая служба осуществляет функции аккредитованного удостоверяющего центра непосредственно и через территориальные налоговые органы, а также доверенных лиц, определенных в соответствии с пунктом 6.1 статьи 15 Федерального закона от 06.04.2011 № 63-ФЗ «Об электронной подписи».</p>	Регулирует вопросы электронной подписи ЭСД

Приложение 2: Перечень нормативных правовых актов Республики Беларусь, регламентирующих взаимодействие при трансграничной торговле

N	Название НПА	Статья /номер, описание/	Значение в рамках трансграничного ЭДО
1	Указ Президента Республики Беларусь от 27 марта 2008 г. № 178 «О порядке проведения и контроля внешнеторговых операций»	1.17. Комитетом государственного контроля, Национальным банком и Государственным таможенным комитетом определяются форма и порядок обмена между этими государственными органами информацией о внешнеторговых операциях, проводимых резидентами, для контроля за их осуществлением.	Определяет порядок осуществления внешнеторговой деятельности юридическими лицами и индивидуальными предпринимателями. Определяет термины и понятия.
2	Закон Республики Беларусь от 28 декабря 2009 г. № 113-З "Об электронном документе и электронной цифровой подписи"	<p>Статья 4. Субъектами отношений в сфере обращения электронных документов и электронной цифровой подписи (далее - субъекты отношений) являются государственные органы, другие организации и физические лица.</p> <p>Статья 5. Субъекты отношений могут принимать участие в международных программах и проектах, заключать договоры с иностранными и международными организациями, иностранными гражданами и лицами без гражданства, а также использовать международные информационные системы и информационные сети в соответствии с законодательством Республики Беларусь, в том числе международными договорами Республики Беларусь.</p> <p>Статья 15. Электронные документы могут применяться во всех сферах деятельности, где используются технические, программные и программно-аппаратные средства, необходимые для создания, обработки, хранения, передачи и приема информации в электронном виде</p> <p>Статья 22. Юридическая сила электронного документа. Подлинный электронный документ приравнивается к документу на бумажном носителе, подписанному собственноручно, и имеет одинаковую с ним юридическую силу.</p> <p>Оригинал электронного документа и его копия, соответствующая требованиям, установленным <u>статьей 20</u> настоящего Закона, имеют одинаковую юридическую силу. Если в соответствии с законодательством Республики Беларусь требуется, чтобы документ был оформлен в письменной форме, то электронный документ и его копия считаются соответствующими этому требованию.</p> <p>В случае, если в соответствии с законодательством Республики Беларусь требуются нотариальное удостоверение и (или) государственная регистрация документа, а документ создан в электронном виде, нотариальному удостоверению и (или) государственной регистрации подлежат электронный документ или его копия.</p> <p>Статья 23. Электронная цифровая подпись предназначена для:</p> <ul style="list-style-type: none"> - удостоверения информации, составляющей общую часть электронного документа; 	Закон направлен на установление правовых основ применения электронных документов, определение основных требований, предъявляемых к электронным документам, а также правовых условий использования электронной цифровой подписи в электронных документах, при соблюдении которых электронная цифровая подпись в электронном документе является равнозначной собственноручной подписи в документе на бумажном носителе.

N	Название НПА	Статья /номер, описание/	Значение в рамках трансграничного ЭДО
		<p>- подтверждения целостности и подлинности электронного документа;</p> <p>- подписания электронной копии документа на бумажном носителе;</p> <p>- иных целей, предусмотренных настоящим Законом и иными законодательными актами Республики Беларусь.</p>	
4	Закон Республики Беларусь от 12.07.2013 № 57-3 «О бухгалтерском учете и отчетности»	<p>Статья 10. Пункт 6.</p> <p>Первичный учетный документ составляется на бумажном носителе и (или) в электронном виде, в том числе в форме электронного документа.</p> <p>Первичный учетный документ, составленный в форме электронного документа, должен соответствовать требованиям законодательства об электронных документах и электронной цифровой подписи.</p> <p>Порядок использования аналогов собственноручной подписи (за исключением электронной цифровой подписи) в первичных учетных документах, составляемых на бумажном носителе и (или) в электронном виде (за исключением первичных учетных документов, составляемых в форме электронного документа), а также обращения этих документов, подтверждение их целостности и подлинности устанавливаются локальными правовыми актами организации.</p>	<p>Определяет правовые и методологические основы бухгалтерского учета, требования к составлению и представлению бухгалтерской и (или) финансовой отчетности.</p> <p>Определяет применение первичных учетных документов в электронной форме.</p>
5	Закон Республики Беларусь от 14 августа 2007 г. № 278-3 "Об автомобильном транспорте и автомобильных перевозках"	<p>Статья 40. Транспортными документами при выполнении автомобильных перевозок грузов признаются:</p> <ul style="list-style-type: none"> - путевой лист; - товарно-транспортная накладная при выполнении внутриреспубликанских автомобильных перевозок грузов; - международная товарно-транспортная накладная «CMR» (далее - CMR-накладная), составленная согласно Конвенции о договоре международной дорожной перевозки грузов (КДПГ), принятой в г. Женеве 19 мая 1956 года, при выполнении международных автомобильных перевозок грузов; - заказ-поручение; - иные документы в соответствии с Правилами автомобильных перевозок грузов. <p>Для выполнения международной автомобильной перевозки груза товарного характера оформляются товарно-транспортная накладная или CMR-накладная, а в случаях, предусмотренных Правилами автомобильных перевозок грузов, оформляются заказ-поручение или иные документы, определенные Правилами автомобильных перевозок грузов.</p>	<p>Определяет состав применяемых транспортных документов при автомобильной перевозке грузов</p>
6	Постановление Совета Министров Республики Беларусь от 30 июня 2008 г. № 970 "Об утверждении Правил автомобильных перевозок грузов"	<p>7. Автомобильный перевозчик должен принимать груз к автомобильной перевозке на основании договора, заключенного с заказчиком автомобильных перевозок.</p> <p>8. По договору об автомобильной перевозке груза автомобильный перевозчик обязуется доставить вверенный ему грузоотправителем груз в пункт назначения и выдать его грузополучателю или уполномоченному на получение груза лицу, а заказчик автомобильной перевозки - оплатить автомобильную перевозку груза в установленном размере.</p>	<p>Утверждает правила автомобильных перевозок грузов при внутриреспубликанских и международных автомобильных грузоперевозках</p>

N	Название НПА	Статья /номер, описание/	Значение в рамках трансграничного ЭДО
		<p>Заключение договора об автомобильной перевозке груза подтверждается составлением товарно-транспортной накладной или иного транспортного документа.</p> <p>22. К грузосопроводительным документам, которые грузоотправитель обязан передать (обеспечить передачу) автомобильному перевозчику или его представителю, относятся:</p> <ul style="list-style-type: none"> - ветеринарный сертификат (при автомобильной перевозке животных, продуктов животного происхождения, сырья животного происхождения, корма для животных, ветеринарных препаратов и других грузов, подлежащих ветеринарному надзору); - карантинный сертификат (при автомобильной перевозке подкарантинных материалов); - фитосанитарный сертификат (при автомобильной перевозке соответствующих грузов); - разрешение соответствующих органов государственного управления на вывоз грузов (при необходимости); - первый экземпляр товарной накладной (при автомобильной перевозке грузов товарного характера, вывозимых за пределы территории Республики Беларусь в государства - члены Евразийского экономического союза), оформленной в соответствии с законодательством Республики Беларусь; - документ "ТД-ЛЕС" при транспортировке древесины; - иные документы, которыми в соответствии с законодательством и международными договорами Республики Беларусь должны сопровождаться грузы при автомобильной перевозке. <p>23. Без оформления товарно-транспортной накладной допускается выполнение автомобильной перевозки грузов:</p> <p>а) нетоварного характера, по которым не ведется складской учет товарно-материальных ценностей, если по условиям соответствующего договора не требуется организовывать их учет путем замера, взвешивания, геодезического замера;</p> <p>б) поступивших из-за пределов Республики Беларусь, до пункта разгрузки, указанного в транспортных документах грузоотправителя;</p> <p>В этом случае сопроводительными документами на груз являются:</p> <ul style="list-style-type: none"> - авиационная накладная (AWB), составленная в соответствии с Конвенцией для унификации некоторых правил, касающихся международных воздушных перевозок, от 12 октября 1929 года, - железнодорожная накладная (СМГС), предусмотренная Соглашением о международном железнодорожном грузовом сообщении от 1 ноября 1951 года; - международная товарно-транспортная накладная «СМR» с приложением счета-фактуры (invoice) и других документов, оформленных грузоотправителем; в) за пределы территории Республики Беларусь, а также через территорию Республики Беларусь (транзитная автомобильная перевозка). В этом случае сопроводительными документами на груз являются международная товарно-транспортная накладная «СМR» и другие грузосопроводительные документы, оформленные грузоотправителем. г) по документу "ТД-ЛЕС" при транспортировке 	

N	Название НПА	Статья /номер, описание/	Значение в рамках трансграничного ЭДО
		<p>древесины.</p> <p>102. В случае возникновения разногласий между автомобильным перевозчиком и заказчиком автомобильной перевозки, вызванных несохранностью груза при автомобильной перевозке, оформляется акт о несохранности груза при автомобильной перевозке по форме согласно приложению 8, а при других обстоятельствах - акт о разногласиях между автомобильным перевозчиком и заказчиком автомобильной перевозки по форме согласно приложению 4.</p>	
7	<p>Постановление Министерства финансов Республики Беларусь № 58 от 30.06.2016 "Об установлении форм товарно-транспортной накладной, товарной накладной и утверждении Инструкции о порядке заполнения товарно-транспортной накладной, товарной накладной, внесении дополнений и изменения в постановление Министерства финансов Республики Беларусь от 22 апреля 2011 г. № 23".</p>	<p>1. Установить формы:</p> <ul style="list-style-type: none"> - товарно-транспортной накладной согласно приложению 1; - товарной накладной согласно приложению 2. <p>2. Утвердить прилагаемую Инструкцию о порядке заполнения товарно-транспортной накладной и товарной накладной.</p> <p>ИНСТРУКЦИЯ:</p> <p>1. Накладная ТТН-1 и накладная ТН-2 заполняются организациями для списания товарно-материальных ценностей (далее - товары) у грузоотправителя и (или) принятия к учету у грузополучателя.</p> <p>Накладная ТТН-1 заполняется при осуществлении:</p> <ul style="list-style-type: none"> - внутриреспубликанских автомобильных перевозок по договорам автомобильной перевозки груза, в том числе при доставке товаров покупателям интернет-магазинов, за исключением случаев, установленных пунктом 23 Правил автомобильных перевозок грузов, утвержденных постановлением Совета Министров Республики Беларусь от 30 июня 2008 г. № 970; - внутриреспубликанских автомобильных перевозок для собственных нужд, в том числе при доставке товаров в (из) другие (других) организации (организаций), покупателям интернет-магазинов, а также при внутреннем перемещении товаров с выездом на автомобильные дороги общего пользования, если для документального оформления такого внутреннего перемещения республиканскими органами государственного управления по согласованию с Министерством финансов не установлены иные виды и (или) формы первичных учетных документов. <p>Накладная ТН-2 заполняется при осуществлении:</p> <ul style="list-style-type: none"> - международных автомобильных перевозок товаров за пределы территории Республики Беларусь; - перемещения товаров без участия автомобильного транспорта, в том числе при доставке товаров в (из) другие (других) организации (организаций), покупателям интернет-магазинов, а также при внутреннем перемещении товаров с выходом на земли общего пользования, если для документального оформления такого внутреннего перемещения республиканскими органами государственного управления по согласованию с Министерством финансов Республики Беларусь не установлены иные виды и (или) формы первичных учетных документов; - передачи товаров другой организации без их 	<p>Устанавливает формы товарно-транспортной накладной и товарной накладной, определяет сферу их применения и утверждает инструкцию о порядке их заполнения.</p>

N	Название НПА	Статья /номер, описание/	Значение в рамках трансграничного ЭДО
		<p>перемещения;</p> <p>- транспортировки древесины по документу "ТД-ЛЕС". Накладная ТН-2 оформляется грузоотправителем при доставке товара грузополучателю со склада логистического оператора.</p>	
8	<p>Постановление Совета Министров Республики Беларусь от 30 декабря 2019 г. № 940 “О функционировании механизма электронных накладных”</p>	<p>1.1. субъекты хозяйствования вправе при наличии у них программных и технических средств использовать электронные накладные, а также в виде электронных документов транспортные (товаросопроводительные) и (или) иные документы, подтверждающие перемещение товаров при осуществлении взаимной торговли с другими государствами (далее, если не предусмотрено иное, - транспортные и иные документы) ; (в ред. постановления Совмина от 10.04.2023 № 248)</p> <p>1.2. электронные накладные, а также транспортные и иные документы создаются в соответствии с требованиями законодательства в сфере обращения электронных документов и электронной цифровой подписи (далее - ЭЦП);</p> <p>1.3. создание, передача и получение электронных накладных, а также транспортных и иных документов осуществляются через систему электронного обмена данными (Electronic Data Interchange (EDI) (далее - электронный документооборот) на основании соглашений, заключаемых между оператором электронного документооборота - резидентом Республики Беларусь (далее - EDI-провайдер) и другими участниками электронного документооборота;</p> <p>1.4. участниками электронного документооборота признаются грузоотправитель, грузополучатель и EDI-провайдер, если иное не предусмотрено в частях второй и третьей настоящего подпункта.</p>	<p>Механизм функционирования электронных накладных для автомобильного транспорта</p>

Приложение 3: Уточненная xsd-схема «Список возможных для передачи типов документов»

XSD-схема: Логическое сообщение

```

<?xml version="1.0" encoding="utf-8"?>
<xs:schema xmlns="http://www.roseu.org/images/stories/roaming/logical-message-v1.xsd"
xmlns:xs="http://www.w3.org/2001/XMLSchema"
targetNamespace="http://www.roseu.org/images/stories/roaming/logical-message-v1.xsd"
elementFormDefault="qualified">

<xs:element name="Сообщение" type="Сообщение"/>
<xs:element name="Приглашение" type="Приглашение"/>
<xs:element name="Квитанции" type="Квитанции"/>

<!-- Сообщение -->
<xs:complexType name="Сообщение">
<xs:sequence minOccurs="1" maxOccurs="1">
<xs:element name="Документ" type="Документ" minOccurs="0" maxOccurs="unbounded"/>
<xs:element name="ЭП" type="ЭП" minOccurs="0" maxOccurs="unbounded"/>
<xs:element name="МЧД" type="МЧД" minOccurs="0" maxOccurs="unbounded"/>
</xs:sequence>
<xs:attribute name="Отправитель" type="ИдУчастЭДО" use="required"/>
<xs:attribute name="Получатель" type="ИдУчастЭДО" use="required"/>
<xs:attribute name="ИдПодразделенияПолучателя" use="optional">
<xs:simpleType>
<xs:restriction base="xs:string">
<xs:maxLength value="255"/>
<xs:minLength value="0"/>
</xs:restriction>
</xs:simpleType>
</xs:attribute>
<xs:attribute name="ДатаОтправки" type="ДатаВремяUTC" use="required"/>
</xs:complexType>

<!-- Приглашение к обмену ЭДО -->
<xs:complexType name="Приглашение">
<xs:sequence minOccurs="1" maxOccurs="1">
<xs:element name="ОргОтпр" type="ОрганизацияОтправитель"/>
<xs:element name="ОргПол" type="ОрганизацияПолучатель" minOccurs="1" maxOccurs="1"/>
<xs:element name="Документ" type="Документ" minOccurs="0" maxOccurs="1"/>
<xs:element name="ЭП" type="ЭП" minOccurs="0" maxOccurs="1"/>
<xs:element name="Комментарий" type="xs:string" minOccurs="0" maxOccurs="1"/>
</xs:sequence>
<xs:attribute name="ДатаОтправки" type="ДатаВремяUTC" use="required"/>
<xs:attribute name="Тип" type="ТипЗапроса" use="required"/>
</xs:complexType>

<!-- Организация отправитель для автороуминга -->
<xs:complexType name="ОрганизацияОтправитель">
<xs:attribute name="Ид" type="ИдУчастЭДО" use="required"/>
<xs:attribute name="ИНН" type="ИННТип" use="required"/>
<xs:attribute name="КПП" type="КППТип" use="optional"/>
<xs:attribute name="НаимОрг" type="xs:string" use="required"/>
</xs:complexType>

<!-- Организация получатель для автороуминга -->
<xs:complexType name="ОрганизацияПолучатель">
<xs:attribute name="Ид" type="ИдУчастЭДО" use="required"/>
<xs:attribute name="ИНН" type="ИННТип" use="optional"/>
<xs:attribute name="КПП" type="КППТип" use="optional"/>
<xs:attribute name="НаимОрг" type="xs:string" use="optional"/>
</xs:complexType>

<!-- Документ -->
<xs:complexType name="Документ">
<xs:sequence minOccurs="1" maxOccurs="1">
<xs:element name="КДокументу" type="Идентификатор" minOccurs="0" maxOccurs="unbounded"/>

```

```

<xs:element name="ИдВнутренний" type="xs:string" minOccurs="0" maxOccurs="1"/>
<xs:element name="ИдСделки" type="xs:string" minOccurs="0" maxOccurs="1"/>
<xs:element name="Номер" type="xs:string" minOccurs="0" maxOccurs="1"/>
<xs:element name="Дата" type="xs:date" minOccurs="1" maxOccurs="1"/>
<xs:element name="Сумма" type="xs:decimal" minOccurs="0" maxOccurs="1"/>
<xs:element name="СуммаНДС" type="xs:decimal" minOccurs="0" maxOccurs="1"/>
<xs:element name="ДополнительныеДанные" minOccurs="0" maxOccurs="1">
<xs:complexType>
<xs:sequence>
<xs:element name="ДополнительныйПараметр" maxOccurs="unbounded">
<xs:complexType>
<xs:attribute name="Название" use="required"/>
<xs:attribute name="Значение" use="required"/>
</xs:complexType>
</xs:element>
</xs:sequence>
</xs:complexType>
</xs:element>
</xs:sequence>
<xs:attribute name="ИдДокумента" type="Идентификатор" use="required"/>
<xs:attribute name="ТипДокумента" type="ТипДокумента" use="required"/>
<xs:attribute name="ОжидаетсяПодписьПолучателя" type="xs:boolean" use="optional"
default="false"/>
<xs:attribute name="ИмяФайла" type="ИмяФайла" use="required"/>
<xs:attribute name="Зашифрован" type="xs:boolean" use="optional" default="false"/>
</xs:complexType>

<!-- Электронная подпись -->
<xs:complexType name="ЭП">
<xs:attribute name="Подписант" type="ИдУчастЭДО" use="required"/>
<xs:attribute name="ИдЭП" type="Идентификатор" use="required"/>
<xs:attribute name="КДокументу" type="Идентификатор" use="required"/>
</xs:complexType>

<!-- МЧД -->
<xs:complexType name="МЧД">
<xs:sequence>
<xs:element name="КПодписи" type="Идентификатор" minOccurs="1" maxOccurs="unbounded"/>
<xs:choice>
<xs:element name="МетаМЧД">
<xs:annotation>
<xs:documentation>
Набор атрибутов для обмена документами с информацией об МЧД в описании ЛС.
</xs:documentation>
</xs:annotation>
</xs:element>
<xs:complexType>
<xs:attribute name="ИдМетыМЧД" type="Идентификатор" use="required"/>
<xs:attribute name="ИдМЧД" type="ИдентификаторМЧД" use="required"/>
<xs:attribute name="ИННДоверителя" type="ИННТип" use="required"/>
<xs:attribute name="МЧДДействительнаС" type="ДатаВремяUTC" use="optional"/>
<xs:attribute name="МЧДДействительнаПо" type="ДатаВремяUTC" use="optional"/>
<xs:attribute name="РежимДоступаКМЧД" type="xs:string" use="required"/>
</xs:complexType>
</xs:element>
<xs:element name="ФайлМЧД">
<xs:annotation>
<xs:documentation>
Набор атрибутов для обмена документами с МЧД, переданной как файл с подписью к
ней.
</xs:documentation>
</xs:annotation>
</xs:element>
</xs:choice>
</xs:sequence>
</xs:complexType>

```

```

<!-- Квитанции -->
<xs:complexType name="Квитанции">
<xs:sequence minOccurs="1" maxOccurs="1">
<xs:element name="ОшибкаОбработки" type="КвитанцияОшибкаОбработки" minOccurs="0"
maxOccurs="unbounded"/>
<xs:element name="НеизвестныйИд" type="КвитанцияОшибкаНеизвестныйИд" minOccurs="0"
maxOccurs="unbounded"/>
<xs:element name="Успех" type="КвитанцияУспех" minOccurs="0" maxOccurs="unbounded"/>
</xs:sequence>
<xs:attribute name="ДатаОтправки" use="required">
<xs:annotation>
<xs:documentation>Датаивремявформате UTC формированияквитанций</xs:documentation>
</xs:annotation>
</xs:attribute>
<xs:attribute name="Получатель" type="ИдОЭДО" use="required">
<xs:annotation>
<xs:documentation>Указывается наименование оператора получателя ЛС</xs:documentation>
</xs:annotation>
</xs:attribute>
</xs:complexType>

<!-- Квитанция "Успех" -->
<xs:complexType name="КвитанцияУспех">
<xs:annotation>
<xs:documentation>
Свидетельствует об успешной обработке ЛС с соответствующим идентификатором
</xs:documentation>
</xs:annotation>
<xs:sequence minOccurs="1" maxOccurs="1">
<xs:element name="Документ" type="Документ" minOccurs="0" maxOccurs="unbounded"/>
<xs:element name="ЭП" type="ЭП" minOccurs="0" maxOccurs="unbounded"/>
</xs:sequence>
<xs:attribute name="ИдЛС" type="Идентификатор" use="required"/>
</xs:complexType>

<!-- Квитанция "Неизвестный ИД" -->
<xs:complexType name="КвитанцияОшибкаНеизвестныйИд">
<xs:annotation>
<xs:documentation>
Документ или ЭП из обрабатываемого ЛС ссылается на неизвестный системе документ.
Эта ошибка может возникать, если ТП с хронологически более поздними документами
будет по какой-то причине
(например, из-за разового сбоя транспорта) получено и обработано ранее, ТП с
хронологически более ранними документами.
Необходимо повторить отправку данного ЛС через некоторое время.
Если ошибка повторяется постоянно, разобраться в причинах ошибки и устранить их
вручную.
</xs:documentation>
</xs:annotation>
<xs:sequence minOccurs="1" maxOccurs="1">
<xs:element name="Ид" type="Идентификатор" minOccurs="1" maxOccurs="unbounded">
<xs:annotation>
<xs:documentation>
Перечень неизвестных системе идентификаторов
</xs:documentation>
</xs:annotation>
</xs:element>
<xs:element name="Описание" type="xs:string" minOccurs="1" maxOccurs="1"/>
</xs:sequence>
<xs:attribute name="ИдЛС" type="Идентификатор" use="required"/>
</xs:complexType>

<!-- Квитанция "Ошибка обработки" -->
<xs:complexType name="КвитанцияОшибкаОбработки">
<xs:annotation>
<xs:documentation>
В процессе обработки возникла какая-либо другая ошибка. Необходимо разобраться в
причинах ошибки и устранить их вручную.
</xs:documentation>
</xs:annotation>

```

```

<xs:sequence minOccurs="1" maxOccurs="1">
<xs:element name="Описание" type="xs:string" minOccurs="1" maxOccurs="1"/>
</xs:sequence>
<xs:attribute name="ИдЛС" type="Идентификатор" use="required"/>
</xs:complexType>

<!-- Определения простых типов -->
<xs:simpleType name="ТипДокумента">
<xs:enumeration value="ИзвещениеОПолучении"/>
<xs:enumeration value="УведомлениеОБУточнении"/>
<xs:enumeration value="ПодтверждениеОператора"/>
<xs:enumeration value="ПредложениеОбАннулировании"/>
<xs:enumeration value="СЧФ"/>
<xs:enumeration value="ДОППродавецНакладная"/>
<xs:enumeration value="ДОППродавецАкт"/>
<xs:enumeration value="ДОППокупательНакладная"/>
<xs:enumeration value="ДОППокупательАкт"/>
<xs:enumeration value="ДОППродавец"/>
<xs:enumeration value="ДОППокупатель"/>
<xs:enumeration value="КорСЧФ"/>
<xs:enumeration value="СВРК"/>
<xs:enumeration value="СВЗК"/>
<xs:enumeration value="СВИСРК"/>
<xs:enumeration value="СВИСЗК"/>
<xs:enumeration value="ТНРВОтправитель"/>
<xs:enumeration value="ТНРВПолучатель"/>
<xs:enumeration value="АктРасхожденийРВОтправитель" />
<xs:enumeration value="АктРасхожденийРВПолучатель"/>
<xs:annotation>
<xs:documentation>
    Структурированные данные (например в формате xml),
    передаваемые вместе с печатной формой документа.
    У документа такого типа скорее всего должен быть указан идентификатор КДокументу
</xs:documentation>
</xs:annotation>
</xs:enumeration>
</xs:restriction>
</xs:simpleType>

<!-- Тип запроса в приглашении -->
<xs:simpleType name="ТипЗапроса">
<xs:annotation>
<xs:documentation>
    При отправке приглашения и принятии приглашения необходимо указывать тип
    "Запрос".
    Для отказа в принятии прглашения необходимо указывать тип "Разрыв".
    Для разрыва уже установленного ЭДО необходимо указывать тип "Разрыв".
</xs:documentation>
</xs:annotation>
<xs:restriction base="xs:string">
<xs:enumeration value="Запрос"/>
<xs:enumeration value="Разрыв"/>
</xs:restriction>
</xs:simpleType>

<!-- Идентификатор -->
<xs:simpleType name="Идентификатор">
<xs:restriction base="xs:string">
<xs:pattern value="[a-z0-9]{32}"/>
</xs:restriction>
</xs:simpleType>

<!-- Идентификатор участника ЭДО -->
<xs:simpleType name="ИдУчастЭДО">
<xs:annotation>
<xs:documentation>
    Идентификатор участника документооборота
    Формат идентификатора: [ИдентификаторОператора] [ИдентификаторАбонента].
    ИдентификаторАбонента может быть уникален лишь в рамках одного оператора, длина не
    более 43 символов.

```

```

        ИдентификаторОператора должен быть глобально уникальным, длина 3 символа.
</xs:documentation>
</xs:annotation>
<xs:restriction base="xs:string">
<xs:minLength value="3"/>
<xs:maxLength value="46"/>
</xs:restriction>
</xs:simpleType>

<!-- Идентификатор оператора -->
<xs:simpleType name="ИдОЭДО">
<xs:annotation>
<xs:documentation>
        Идентификатор оператора должен быть глобально уникальным, длина 3 символа.
</xs:documentation>
</xs:annotation>
<xs:restriction base="xs:string">
<xs:length value="3"/>
<xs:pattern value="[A-Z0-9]{3}"/>
</xs:restriction>
</xs:simpleType>

<!-- Имя файла -->
<xs:simpleType name="ИмяФайла">
<xs:restriction base="xs:string">
<xs:pattern value="^[^\\:]*{1,255}"/>
</xs:restriction>
</xs:simpleType>

<!-- ДатаВремяUTC -->
<xs:simpleType name="ДатаВремяUTC">
<xs:restriction base="xs:dateTime">
<xs:pattern value=".+T.+Z"/>
</xs:restriction>
</xs:simpleType>

<!-- Тип для ИНН -->
<xs:simpleType name="ИННТип">
<xs:annotation>
<xs:documentation>Идентификационный номер налогоплательщика</xs:documentation>
</xs:annotation>
<xs:restriction base="xs:string">
<xs:minLength value="10"/>
<xs:maxLength value="12"/>
<xs:pattern value="([0-9]{1}[1-9]{1}|[1-9]{1}[0-9]{1})[0-9]{8}"/>
<xs:pattern value="([0-9]{1}[1-9]{1}|[1-9]{1}[0-9]{1})[0-9]{10}"/>
</xs:restriction>
</xs:simpleType>

<!-- Тип для КПП -->
<xs:simpleType name="КППТип">
<xs:annotation>
<xs:documentation>Код причины постановки на учет (КПП) </xs:documentation>
</xs:annotation>
<xs:restriction base="xs:string">
<xs:length value="9"/>
<xs:pattern value="([0-9]{1}[1-9]{1}|[1-9]{1}[0-9]{1})([0-9]{2})([0-9A-F]{2})([0-9]{3})"/>
</xs:restriction>
</xs:simpleType>

<!-- Идентификатор МЧД -->
<xs:simpleType name="ИдентификаторМЧД">
<xs:restriction base="xs:string">
<xs:length value="36"/>
</xs:restriction>
</xs:simpleType>

</xs:schema>

```

Приложение 4: Перечень формализованных документов Республики Беларусь и Российской Федерации, обмен которыми возможен с использованием согласованной в рамках пилотного проекта схемы трансграничного электронного документооборота

№ п/п	Документ РФ	Документ РБ
1	УПД,ДОП	BLRDLN/BLRDNR
2	УПД,СЧФ	
3	ТОРГ-2	BLRADF

Приложение 5: Перечень EDI-провайдеров Республики Беларусь

EDI-провайдерами Республики Беларусь являются следующие юридические лица:
ООО «Современные технологии торговли» (УНП 191327898)

Префикс ARB

ООО «Электронные документы и накладные» (УНП 192545366)

Префикс BRB

Республиканское унитарное предприятие «Производственное объединение «Белоруснефть» (УНП 400051902)

Префикс CRB

Общество с ограниченной ответственностью «Бидмартс» (УНП 192709444)

Префикс DRB

ООО «ЮрСпектр» (УНП 101528828)

Префикс FRB

ООО «МетаЭРА» (УНП 193593635)

Префикс GRB

УП «ИВЦ Минфина» (УНП 100049849)

Префикс HRB

Приложение 6: Структуры данных, формируемые сервером проверки и удостоверения данных для представления результатов обработки запросов.

Общие положения

В данном приложении описаны структуры данных, формируемые сервером проверки и удостоверения данных для представления результатов обработки запросов. В соответствии с RFC 2630 «Синтаксис криптографических сообщений» и Р 1323565.1.025-2019 «Рекомендации по стандартизации. Информационная технология. Криптографическая защита информации. Форматы сообщений, защищенных криптографическими методами» (далее Р 1323565.1.025-2019), результат проверки оформляется в формате ContentInfo со значением id-ct-DVCSResponseData в поле contentType, указывающим на значение DVCSResponse.

```
id-ct-DVCSResponseData OBJECT IDENTIFIER ::= { iso(1) member-body(2) us(840)
rsads(113549) pkcs(1) pkcs-9(9) smime(16) ct(1) 8 }
```

Указанная структура инкапсулируется в CMS-контейнер, обеспечивающий необходимые свойства безопасности (целостность и неотказуемость) в соответствии с Р 1323565.1.025-2019.

В настоящих рекомендациях содержится описание использования конструкции SignedData, содержащей id-ct-DVCSResponseData в качестве типа данных, указанного в поле eContentType структуры encapContentInfo. Поле eContent из encapContentInfo в данном случае содержит значение octet string со структурой DVCSResponseData внутри нее.

Сервер проверки и удостоверения данных использует ключ электронной подписи и соответствующий ему сертификат ключа проверки электронной подписи, в области применения ключа которого (поле extendedKeyUsage) указывается назначение «Сертификат службы ДТС». Это значение должно быть критичным для возможности определения целостности и неотказуемости ответов сервера проверки и удостоверения данных. В случае если ответ сервера проверки и удостоверения данных подписан ключом электронной подписи, сертификат которого содержит иную область применения или нулевое значение, полученное сообщение рассматривается как ошибочное, и содержимое ответа не считается достоверным. В случае отсутствия действующего ключа электронной подписи квитанция формироваться не должна.

Корректный ответ сервера проверки и удостоверения данных может быть получен в форме:

- квитанции. Содержит результаты обработки запроса запрашивающей стороны, выполненные сервером проверки и удостоверения данных;
- сообщения об ошибке. Используется в случае разбора и анализа структуры запроса, в случае ошибок аутентификации запрашивающей стороны, и в любых других ситуациях, когда сервер проверки и удостоверения данных не может обработать запрос.

Статус ответа может принимать следующие значения:

- GRANTED – квитанция содержит положительный ответ на запрос. Поле PKIStatus структуры DVCSResponseData не содержит значение статуса или этот статус равен 0. Квитанции с таким статусом защищены электронной подписью сервера проверки и удостоверения данных;
- WAITING – запрос принят к обработке, но процедура формирования квитанции с результатами обработки отложена до освобождения другими процессами требуемых ресурсов. Таким образом квитанция не может быть получена в режиме online. Поле PKIStatus структуры DVCSResponseData в таких ответах содержит значение статуса, равное 3. При получении ответа со статусом WAITING необходимо повторно обратиться к серверу проверки и

удостоверения данных. Квитанции с таким статусом инкапсулированы в формат CMS, не подписаны электронной подписью сервера проверки и удостоверения данных и не подлежат долговременному хранению в репозитории сервера проверки и удостоверения данных;

– REJECTION – запрос принят, однако в процессе обработки произошла ошибка. Поле PKIStatus структуры DVCSResponseData содержит значение статуса равное 2, а PKIFailureInfo отражает детали ошибочной ситуации. Из описанных в RFC 2510 «Internet X.509 Public Key Infrastructure. Certificate Management Protocols» значений PKIFailureInfo используются следующие:

- 1) badMessageCheck;
- 2) badRequest.

Квитанции, относящиеся к данной группе, защищены электронной подписью сервера проверки и удостоверения данных;

– FAIL – запрос не принят к обработке в силу некорректного формата запроса, отсутствия у запрашивающей стороны необходимых полномочий, перегруженности системы, при которой не может быть сформирована квитанция со статусом WAITING, либо по причине сбоя в работе одного из компонентов сервера проверки и удостоверения данных. Поле PKIStatus структуры DVCSResponseData содержит значение статуса равное 2, а детализация ошибочной ситуации может отсутствовать. Квитанции данного вида могут инкапсулироваться в формат CMS, а могут не содержать электронной подписи сервера проверки и удостоверения данных в зависимости от причин отказа.

Структура ответа сервера проверки и удостоверения данных имеет следующий вид:

```
DVCSResponse ::= CHOICE {
  dvCertInfo    DVCSCertInfo ,
  dvErrorNote  [0] DVCSErrorNotice }
```

Требования к формату квитанции

Квитанция – это объект SignedData, содержащий поле DVCSResponse с dvCertInfo.

В квитанцию должна быть включена информация об используемых сертификатах ключей проверки электронных подписей, списках аннулированных сертификатов ключей проверки электронных подписей, ответы от служб проверки статусов сертификатов ключей проверки электронных подписей или сторонних серверов проверки и удостоверения данных.

В случае успешной обработки запроса, в зависимости от его типа, квитанция содержит сведения, представленные в таблице 2.

Таблица 2 – Структура квитанции

Тип запроса	Данные в квитанции
Запрос VSD (подтверждение действительности электронной подписи электронного документа)	<ol style="list-style-type: none"> 1. Информация о запросе. 2. Хэш из поля DVCSCertInfo.messageImprint. 3. Время создания квитанции. 4. Серийный номер квитанции. 5. Статус проверки*: <ol style="list-style-type: none"> a) Общий результат проверки действительности электронной подписи (всех электронных подписей – если их две и больше) электронного документа. b) Количество электронных подписей электронного документа, содержащегося запросе. c) Статус электронной подписи (каждой электронной подписи– если их две и больше) электронного документа, содержащегося запросе. d) Информация о каждом сертификате ключа проверки электронной подписи (субъект, издатель, время действия, алгоритм открытого ключа) из цепочки сертификатов. e) Иная информация о проверенной электронной подписи (каждой проверенной электронной подписи– если их две и больше)
Запрос VPKC (подтверждение действительности сертификата ключа проверки электронной подписи)	<ol style="list-style-type: none"> 1. Информация о запросе. 2. Хэш из поля DVCSCertInfo.messageImprint. 3. Время создания квитанции. 4. Серийный номер квитанции. 5. Статус проверки*: <ol style="list-style-type: none"> a) Результат проверки действительности сертификата ключа проверки электронной подписи, содержащегося в запросе. b) Статус сертификата ключа проверки электронной подписи, содержащегося запросе. c) Информация о каждом сертификате ключа проверки электронной подписи (субъект, издатель, время действия, алгоритм открытого ключа) из цепочки сертификатов. d) Иная информация о сертификате ключа проверки электронной подписи
Запрос CPD (удостоверение обладания данными с предоставлением их серверу)	<ol style="list-style-type: none"> 1. Информация о запросе. 2. Хэш из поля DVCSCertInfo.messageImprint. 3. Время создания квитанции. 4. Серийный номер квитанции. 5. Статус обладания данными*.
Запрос CCPD (удостоверение обладания данными без предоставления их серверу)	<ol style="list-style-type: none"> 1. Информация о запросе. 2. Хэш из поля DVCSCertInfo.messageImprint. 3. Время создания квитанции. 4. Серийный номер квитанции. 5. Статус обладания данными*.

Тип запроса	Данные в квитанции
*-является необязательным	

Сервер проверки и удостоверения данных должен соблюдать индивидуальную нумерацию для всех создаваемых квитанций.

Ниже приведен пример содержания полей квитанции:

```

DVSCertInfo ::= SEQUENCE {
  version          Integer          DEFAULT 1,
  dvReqInfo        DVCSRequestInformation,
  messageImprint   DigestInfo,
  serialNumber     Integer,
  responseTime     DVCSTime,
  dvStatus         [0] PKIStatusInfo OPTIONAL,
  policy           [1] PolicyInformation OPTIONAL,
  reqSignature     [2] SignerInfos OPTIONAL,
  certs            [3] SEQUENCE SIZE (1..MAX) OF
                  TargetEtcChain    OPTIONAL,
  extensions       Extensions OPTIONAL }

```

Структура `DVSCertInfo` содержит данные об успешной обработке запроса сервером проверки и удостоверения данных: результаты обработки данных, ссылку на первоначальный запрос и другие данные. При этом успешная обработка запроса не подразумевает, что проверка подписанных данных запрашивающей стороны прошла успешно – `DVSCertInfo` может содержать информацию как о положительном, так и об отрицательном результате проверки.

Положительный результат проверки электронных подписей в электронном документе не всегда означает положительный результат проверки целостности всего документа, если этих подписей найдено недостаточное количество.

Структура `DVSCertInfo.messageImprint` формируется путем обработки полей данных соответствующего запроса:

- поле `version` определяет версию структуры данных. По умолчанию устанавливается равным 1;
- поле `dvReqInfo` является копией значения `requestInformation` из соответствующего запроса. Сервер проверки и удостоверения данных может изменять поля `dvcs`, `requester`, `dataLocations` и `nonce` структуры `ReqInfo`, например, если запрос обрабатывался цепочкой серверов проверки и удостоверения данных. Для поля `nonce` допустимы только следующие изменения: допускается включать это поле, если оно ранее отсутствовало, и допускается присоединять дополнительные данные (справа) к существующему значению;
- поле `DVSCertInfo.messageImprint` вычисляется на основании поля `data` соответствующего запроса следующим образом: для VPKC-квитанции хэш-функция считается от `data` в DER-кодировке. Для VSD- и CPD- квитанций хэш-функция считается по октетам значения `octet string` (не включая байты

метки типа и длины ASN.1-значения). Для CCPD-квитанции значение хэш копируется из DVCSRequest. Алгоритм хэширования устанавливается в настройках сервера проверки и удостоверения данных;

- поле DVCSCertInfo.serialNumber – уникальный идентификатор запроса;
- поле responseTime указывает значение времени, связанное с ответом. Значение может быть сгенерировано локально или указано в виде подписанного штампа времени TimeStampToken, или в виде квитанции, полученной от внешнего сервера. Перед использованием значения, полученного от внешнего сервера, сервер проверки и удостоверения данных должен их проверить в соответствии с правилами, предусмотренными для работы с внешним сервером;
- поле DVCSCertInfo.dvStatus содержит общий итоговый результат проверки. Отсутствие данного поля эквивалентно успешному прохождению проверки. Для VPKC-квитанций присутствие данного поля со значением success указывает на то, что все сертификаты ключей проверки электронной подписи были успешно проверены; значение failed указывает на ошибки проверки цепочки сертификатов ключей проверки электронной подписи, и в этом случае для определения статуса каждого из сертификатов ключей проверки электронной подписи необходимо обратиться к данным в последовательности сертификатов. Если поле DVCSCertInfo.dvStatus не указывает на успешное выполнение (имеет значения granted или granted with mods), значение failInfo может указывать на причину отказа. Значения поля могут содержать дополнительную информацию о причинах отрицательного результата проверки. Для VSD-квитанций при неудачной проверке одного сертификата ключа проверки электронной подписи, квитанция может быть выпущена с указанием статуса проверки granted with mods. Квитанция о проверке данных со статусом «Подтверждено» выпускается только в случае успешного завершения проверки всех электронных подписей пакета данных. Данное поле является обязательным. При возникновении временных затруднений при проверке данных, статус квитанции должен быть установлен в режим «Ожидание». В таком случае предполагается, что сервер проверки и удостоверения данных определит заключительный статус несколько позже. Порядок обработки запроса запрашивающей стороны определяется протоколом проверки и удостоверения данных. Данное поле является необязательным;
- поле CertEtcToken.pkistatus содержит дополнительную информацию о статусе проверки отдельных элементов запроса с указанием причины;
- поле DVCSCertInfo.policy содержит информацию о политике протокола сервера проверки и удостоверения данных. Данное поле является необязательным;
- поле DVCSCertInfo.reqSignature содержит информацию о сертификате, которым подписан запрос. Его значение должно совпадать со значением поля

`signerInfos` соответствующего подписанного запроса. Использование данного поля определяется политикой сервера и является необязательным;

- поле `DVCSCertInfo.certs` содержит результаты проверки, выполненной сервером проверки и удостоверения данных. Для VPKC-квитанции каждый элемент `certs` содержит в поле `target` копию сертификатов из запроса и в поле `chain` – данные для проверки каждого из сертификатов или ссылки на них. Для VSD-квитанции каждый элемент `certs` содержит в поле `target` результат проверки электронных подписей электронного документа, отправленного в VSD-запросе, и в поле `chain` – информацию о проверке каждой электронной подписи. В случае, если запрос обрабатывается в режиме ожидания, сервер проверки и удостоверения данных может установить индивидуальный режим ожидания ответа по отдельному сертификату ключа проверки электронной подписи в цепочке сертификатов в запросе, или не возвращать `TargetEtcChain` в этом случае. Структура `acceptablePolicySet` содержит политики и списки эквивалентных политик, используемые в процессе проверки цепочки сертификатов. ASN.1-тип `PolicyMappings` определен в RFC 5280 «Internet X.509 Public Key Infrastructure Certificate and Certificate Revocation List (CRL) Profile» и МР 26. 2.001-2020 «Использование алгоритмов ГОСТ Р 34.10-2012, ГОСТ Р 34.11-2012 в сертификате, списке аннулированных сертификатов (CRL) и запросе на сертификат PKCS #10 инфраструктуры открытых ключей X.509». Данное поле является необязательным;
- поле `extensions` используется для дополнительной информации. Поле может быть помечено как критическое для указания на необходимость его обработки запрашивающей стороне. Настоящие рекомендации не определяют содержимое данного поля. Данное поле является необязательным.

При обработке VSD-запросов проверка подвергается действительность каждого следующего сертификата в цепочке сертификатов проверяемого сертификата, в том числе действительность электронных подписей, которыми подписаны эти сертификаты.

Квитанция должна содержать идентификатор `ESSCertID`, указывающий на ключ электронной подписи, используемый сервером проверки и удостоверения данных для подписи квитанций, в качестве подписанного атрибута.

```
id-kp-dvcs OBJECT IDENTIFIER ::= {iso(1) identified-organization(3)
dod(6) internet(1) security(5) mechanisms(5) pkix(7) kp(3) 10}
```

Сообщения об ошибках

В протоколе проверки и удостоверения данных уведомления об ошибках указываются как CMS объект `SignedData`, содержащий ответ сервера проверки и удостоверения данных `dvErrorNote`.

```
DVCSErrorNotice ::= SEQUENCE {
```

```

transactionStatus    PKIStatusInfo ,
transactionIdentifier GeneralName OPTIONAL
}

```

ASN.1-тип `PKIStatusInfo` определен в [9]. Для целей передачи `DVCSErrorNotice` используется следующий набор значений `PKIFailureInfo`:

```

PKIFailureInfo ::= BITSTRING {
  badRequest (2),
  badTime (3),
  badDataFormat (5),
  wrongAuthority (6),
  incorrectData (7)
}

```

В `DVCSErrorNotice` поле `PKIStatus` из `PKIStatusInfo` должно быть установлено в режим «отклонить».

Поле `statusString` из `PKIStatusInfo` может быть использовано для размещения дополнительного текста, например, детализирующего причину отрицательного результата. Сервер проверки и удостоверения данных копирует в поле `DVCSErrorNotice.transactionIdentifier` значение `DVCSErrorRequest.transactionIdentifier` из соответствующего запроса.

В некоторых ситуациях, когда сервер проверки и удостоверения данных не может сформировать корректный ответ (например, если в течение какого-то времени невозможно формирование электронной подписи сервера), сервер проверки и удостоверения данных может создавать ответ с `DVCSErrorNotice`, не содержащий электронную подпись¹⁸.

¹⁸ Запрашивающая сторона не должна доверять не подписанным ответам на запросы, кроме случаев, когда аутентичность неотказуемость ответа подтверждена иными способами в соответствии с моделью угроз и моделью противника, например, аутентификация сервера проверки и удостоверения данных реализована на транспортном уровне.

Примеры возможной визуализации квитанции ДТС

Проверка ЭП на документе

Итоговый статус

Подлинность документа: **ПОДТВЕРЖДЕНА**

Информация об электронной подписи сервера

Целостность данных: **ПОДТВЕРЖДЕНА**

Сертификат ключа проверки электронной подписи: **ДЕЙСТВИТЕЛЕН**

Тип электронной подписи: Усиленная, Квалифицированная

Время создания подписи:

Информация о сертификате:

[Скриншот]

Издатель
Алгоритм открытого ключа
Серийный номер
Время действия

Информация о квитанции

Серийный номер квитанции:

Информация о запросе:

Время формирования:

Хэш-значение запроса:

Алгоритм хэширования:

Количество электронных подписей:

Использование хэширования в запросе:

Время создания квитанции:

Детальная информация о сертификате 1

Статус проверки электронной подписи: **ДЕЙСТВИТЕЛЬНА**

Сертификат ключа проверки электронной подписи:

Издатель
Алгоритм открытого ключа
Серийный номер
Время действия

Комментарий к подписи: Нет комментария

Тип подписи подробно: Усиленная, Неквалифицированная

Время создания: 30 августа 2018 г. 9:58:29 UTC

Время истечения: 21 ноября 2023 г. 6:57:15 UTC

Дополнительная информация:

- Идентификатор проверяемых данных: Квалифицированная подпись.p7s
- Тип подписи: Усиленная, неквалифицированная
- Идентификатор службы ДТС: ДТС v.6

Доказательства в цепочке:

Издатель	Издатель
Алгоритм открытого ключа	Алгоритм открытого ключа
Серийный номер	Серийный номер
Время действия	Время действия
Минкомсвязь России	Информация о списке отзыва
Издатель	Сертификат издателя
Алгоритм открытого ключа	Дата выпуска 3 сентября 2020 г. 12:14:52 UTC
Серийный номер	Дата следующего перевыпуска 17 ноября 2026 г. 15:28:32 UTC
Время действия 20 июля 2012 г. 12:31:14 UTC по 17 июля 2027 г. 12:31:14 UTC	

Информация о списке отзыва
Сертификат издателя
Дата выпуска 31 декабря 2019 г. 8:37:42 UTC
Дата следующего перевыпуска 17 июля 2027 г. 8:37:42 UTC